

**FUNDACIÓ INSTITUT MAR  
D'INVESTIGACIONS MÈDIQUES-IMIM**

**Informe d'auditoria a  
31 de desembre de 2018**

Protocol número: A-7.286



*An independent member of*

**BKR**  
INTERNATIONAL

## ÍNDEX

	Pàgina
<b>Informe d'auditoria .....</b>	<b>2</b>
<b>Comptes anuals .....</b>	<b>6</b>
<b>Memòria d'activitats .....</b>	<b>7</b>



## **INFORME D'AUDITORIA DE COMPTES ANUALS EMÈS PER UN AUDITOR INDEPENDENT**

Al Patronat de la  
**Fundació Institut Mar d'Investigacions Mèdiques-IMIM**

### **Opinió**

Hem auditat els comptes anuals de la **Fundació Institut Mar d'Investigacions Mèdiques-IMIM**, que comprenen el balanç a 31 de desembre de 2018, el compte de resultats, l'estat de canvis en el patrimoni net, l'estat de fluxos d'efectiu i la memòria corresponents a l'exercici finalitzat en aquesta data.

Segons la nostra opinió, els comptes anuals adjunts expressen, en tots els aspectes significatius, la imatge fidel del patrimoni i de la situació financera de la **Fundació Institut Mar d'Investigacions Mèdiques-IMIM** (la Fundació) a 31 de desembre de 2018, així com dels seus resultats i fluxos d'efectiu corresponents a l'exercici finalitzat en aquesta data, de conformitat amb el marc normatiu d'informació financera que resulta d'aplicació (que s'identifica a la nota 2 de la memòria) i, en particular, amb els principis i criteris comptables que hi estiguin continguts.

### **Fonament de l'opinió**

Hem dut a terme la nostra auditoria de conformitat amb la normativa reguladora de l'activitat d'auditoria de comptes vigent a Espanya. Les nostres responsabilitats d'acord amb aquestes normes es descriuen més endavant en la secció *Responsabilitats de l'auditor en relació amb l'auditoria dels comptes anuals* del nostre informe.

Som independents de la Fundació de conformitat amb els requeriments d'ètica, inclosos els d'independència, que són aplicables a la nostra auditoria dels comptes anuals a Espanya segons allò que exigeix la normativa reguladora de l'activitat d'auditoria de comptes. En aquest sentit, no hem prestat serveis diferents als de l'auditoria de comptes ni hi han concorregut situacions o circumstàncies que, d'acord amb allò que estableix l'esmentada normativa reguladora, hagin afectat la necessària independència de manera que s'hagi vist compromesa.

Considerem que l'evidència d'auditoria que hem obtingut proporciona una base suficient i adequada per a la nostra opinió.

### **Aspectes més rellevants de l'auditoria**

Els aspectes més rellevants de l'auditoria són aquells que, segons el nostre judici professional, han estat considerats com els riscos d'incorrecció material més significatius en la nostra auditoria dels comptes anuals del període actual. Aquests riscos han estat tractats en el context de la nostra auditoria dels comptes anuals en el seu conjunt, i en la formació de la nostra opinió sobre aquests i no expressem una opinió per separat sobre aquests riscos.



## **Aspecte rellevant**

## **Treball Realitzat**

### *Imputació temporal d'ingressos (Notes 10 i 14)*

Per al finançament de les seves activitats, la Fundació obté els seus ingressos, principalment, de la prestació de serveis i dels fons rebuts de diverses entitats públiques (majoritàriament de la Generalitat de Catalunya, de la Unió Europea i de l' "Instituto de Salud Carlos III") i privades, vinculades a la realització d'estudis i projectes de recerca, en ocasions, amb caràcter plurianual.

La Fundació registra els imports de les subvencions rebudes com a passiu, atenent a la seva naturalesa de reintegrables, reconeixent l'ingrés en funció del grau d'execució dels projectes i com a patrimoni net l'excés de la subvenció anual a l'explotació de la Generalitat de Catalunya, d'acord amb l'acompliment de les normes d'imputació dels ingressos derivats de transferències corrents de la Generalitat.

Degut al nombre de projectes en curs i a la rellevància dels imports que suposen sobre el passiu i patrimoni net de la Fundació, i de l'efecte sobre els resultats de l'exercici, hem considerat la imputació temporal dels ingressos com un aspecte rellevant de la nostra auditoria.

Els nostres procediments d'auditoria han inclòs, entre d'altres, la comprensió i avaluació dels sistemes de control intern dissenyats per la Direcció per a l'adequat registre, control i imputació temporal dels ingressos i despeses vinculats als projectes de recerca, avaluant els criteris aplicats per l'entitat per la seva comptabilització.

Hem realitzat proves de detall per comprovar la concordança dels registres comptables amb la documentació suport de l'ingrés i de la seva imputació temporal i del compliment de les condicions establertes per a la seva percepció i imputació comptable.

Adicionalment s'ha realitzat una sol·licitud de confirmacions externes d'una mostra representativa dels saldos deutors de projectes i subvencions.

### **Altres qüestions: memòria d'activitats**

L'entitat annexa als comptes anuals una memòria d'activitats de l'exercici 2018 que no forma part integrant d'aquests comptes i que no conté informació comptable referida als comptes anuals de l'exercici 2018. El nostre treball com a auditors no inclou la revisió d'informació diferent de la obtinguda dels registres comptables de la Fundació.



### **Responsabilitat del Patronat en relació amb els comptes anuals**

El Patronat és el responsable de formular els comptes anuals adjunts, de forma que expressin la imatge fidel del patrimoni, de la situació financera i dels resultats de la Fundació, de conformitat amb el marc normatiu d'informació financera aplicable a l'entitat a Espanya, i del control intern que considerin necessari per permetre la preparació de comptes anuals lliures d'incorrecció material, a causa de frau o error.

En la preparació dels comptes anuals, el Patronat és el responsable de la valoració de la capacitat de la Fundació per continuar com a entitat en funcionament, revelant, segons correspongui, les qüestions relacionades amb l'entitat en funcionament i utilitzant el principi comptable d'entitat en funcionament excepte si el Patronat té la intenció de liquidar l'entitat o de cessar les seves operacions, o si no existeix cap altra alternativa realista.

### **Responsabilitats de l'auditor en relació amb l'auditoria dels comptes anuals**

Els nostres objectius són obtenir una seguretat raonable que els comptes anuals en el seu conjunt estan lliures d'incorrecció material, a causa de frau o error, i emetre un informe d'auditoria que conté la nostra opinió. Seguretat raonable és un alt grau de seguretat però no garanteix que una auditoria realitzada de conformitat amb la normativa reguladora de l'activitat d'auditoria vigent a Espanya sempre detecti una incorrecció material quan existeixi. Les incorreccions poden tenir lloc per frau o error i es consideren materials si, individualment o de forma agregada, es pot preveure raonablement que influeixen en les decisions econòmiques que els usuaris prenen basant-se en els comptes anuals.

Com a part d'una auditoria de conformitat amb la normativa reguladora de l'activitat d'auditoria de comptes vigents a Espanya, apliquem el nostre judici professional i mantenim una actitud d'escepticisme professional durant tota l'auditoria. També:

- Identifiquem i valorem els riscos d'incorrecció material en els comptes anuals, a causa de frau o error, dissenyem i apliquem procediments d'auditoria per respondre a aquests riscos i obtenim evidència d'auditoria suficient i adequada per proporcionar una base per a la nostra opinió. El risc de no detectar una incorrecció material a causa de frau és més elevat que en el cas d'una incorrecció material a causa d'error, ja que el frau pot implicar col·lúsió, falsificació, omissions deliberades, manifestacions intencionadament errònies, o l'elusió del control intern.
- Obtenim coneixement del control intern rellevant per a l'auditoria amb la finalitat de dissenyar procediments d'auditoria que siguin adequats en funció de les circumstàncies, i no amb la finalitat d'expressar una opinió sobre l'eficàcia del control intern de l'entitat.
- Avaluem si les polítiques comptables que s'apliquen són adequades i la raonabilitat de les estimacions comptables i la corresponent informació revelada pel Patronat.



- Concloem sobre si és adequada la utilització, per part del Patronat, del principi comptable d'entitat en funcionament i, basant-nos en l'evidència d'auditoria obtinguda, concloem sobre si existeix o no una incertesa material relacionada amb fets o amb condicions que poden generar dubtes significatius sobre la capacitat de la Fundació per continuar com a entitat en funcionament. Si concloem que existeix una incertesa material, es requereix que cridem l'atenció en el nostre informe d'auditoria sobre la corresponent informació revelada en els comptes anuals o, si aquestes revelacions no són adequades, que expressem una opinió modificada. Les nostres conclusions es basen en l'evidència d'auditoria obtinguda fins a la data del nostre informe d'auditoria. No obstant això, fets o condicions futurs poden ser la causa que la Fundació deixi de ser una empresa en funcionament.
- Avaluem la presentació global, l'estructura i el contingut dels comptes anuals, inclosa la informació revelada, i si els comptes anuals representen les transaccions i els fets subjacents de manera que aconseguen expressar la imatge fidel.

Ens comuniquem amb el Patronat de l'entitat en relació amb, entre altres qüestions, l'abast i el moment de realització de l'auditoria planificats i les troballes significatives de l'auditoria, així com qualsevol deficiència significativa del control intern que identifiquem en el transcurs de l'auditoria.

Entre les qüestions que han estat objecte de comunicació al Patronat de l'entitat, determinem les que han estat de la major significativitat en l'auditoria dels comptes anuals del període actual i que són, en conseqüència, els riscos considerats més significatius.

Descrivim aquests riscos en el nostre informe d'auditoria llevat que les disposicions legals o reglamentàries prohibeixin revelar públicament la qüestió.

Barcelona, 26 de juliol de 2019

**Faura-Casas, Auditors Consultors, S.L.**  
Nº ROAC S0206



Jordi Casals Company  
Nº ROAC 15471

**Col·legi  
de Censors Jurats  
de Comptes  
de Catalunya**

**FAURA-CASAS,  
Auditors  
Consultors, S.L.**  
2019 Núm. 20/19/14040

**IMPORT COL·LEGAL: 96,00 EUR**  
.....  
Informe d'auditoria de comptes subjecte  
a la normativa d'auditoria de comptes  
espanyola o internacional  
.....



An independent member of

**BKR**  
INTERNATIONAL

**FUNDACIÓ INSTITUT MAR  
D'INVESTIGACIONS MÈDIQUES-IMIM**

Comptes anuals exercici 2018

(\*) Els estats financers adjunts inicien la seva numeració a la pàgina 7, si bé són complets i aquesta numeració correspon únicament a una paginació de documentació interna.





**Fundació Institut Mar d'Investigacions Mèdiques –IMIM**  
**BALANÇ DE SITUACIÓ AL 31 DE DESEMBRE DEL 2018**

ACTIU	Notes de la memòria	2018	2017
<b>A) ACTIU NO CORRENT</b>		<b>3.254.949,18</b>	<b>2.972.807,27</b>
<b>I. Immobilitzat intangible.</b>	Nota 8	<b>43.846,81</b>	<b>37.519,84</b>
1. Aplicacions informàtiques.		43.846,81	37.519,84
<b>II. Immobilitzat material.</b>	Nota 5	<b>2.632.553,72</b>	<b>2.351.309,39</b>
3. Instal·lacions tècniques		0,00	166,11
4. Maquinaria		2.214.113,67	1.807.320,38
6. Mobiliari		53.143,10	184.142,07
7. Equips per a processaments d'informació		359.047,63	353.428,61
9. Altre immobilitzat.		6.249,32	6.252,22
<b>V. Inversions financeres a llarg termini.</b>	Nota 10	<b>578.548,65</b>	<b>583.978,04</b>
1. Instruments de patrimoni		531.373,35	531.373,35
5. Altres actius financers.		47.175,30	52.604,69
<b>B) ACTIU CORRENT</b>		<b>18.378.662,70</b>	<b>17.786.030,69</b>
<b>I. Existències</b>	Nota 10	<b>18.961,71</b>	<b>23.568,49</b>
2. Primeres matèries i altres aprovisionaments		18.961,71	23.568,49
<b>II. Usuaris, patrocinadors i deutors de les activitats i altres comptes a cobrar.</b>	Nota 10	<b>6.564.360,69</b>	<b>7.305.884,87</b>
4. Deutors diversos.		4.988.577,12	5.634.954,16
5. Personal.		2.724,78	2.724,78
7. Altres crèdits amb les Administracions Públiques.		1.573.058,79	1.668.205,93
<b>III. Inversions financeres a curt termini</b>	Nota 10	<b>59.927,90</b>	<b>57.575,07</b>
5. Altres actius financers		59.927,90	57.575,07
<b>V. Efectiu i altres actius líquids equivalents</b>		<b>11.735.412,34</b>	<b>10.399.002,26</b>
1. Tresoreria.		11.735.412,34	10.399.002,26
<b>TOTAL ACTIU (A+B)</b>		<b>21.633.611,82</b>	<b>20.758.837,96</b>





**Fundació Institut Mar d'Investigacions Mèdiques –IMIM**  
**BALANÇ DE SITUACIÓ AL 31 DE DESEMBRE DEL 2018 (cont.)**

PATRIMONI NET I PASSIU	Notes de la memòria	2018	2017
<b>A) PATRIMONI NET</b>		<b>10.337.747,18</b>	<b>10.302.905,43</b>
<b>A-1) Fons propis</b>	Nota 11	<b>6.342.735,95</b>	<b>6.436.107,38</b>
<b>I. Fons dotacionals.</b>		<b>478.853,76</b>	<b>478.853,76</b>
1. Fons dotacionals.		478.853,76	478.853,76
<b>II. Excedents d'exercicis anteriors</b>	Nota 11	<b>5.957.253,63</b>	<b>6.528.362,08</b>
1. Romanent.		5.957.253,63	6.528.362,08
<b>III. Excedents pendents d'aplicació en activitats estatutàries</b>		<b>0,00</b>	<b>0,00</b>
<b>IV. Excedent de l'exercici</b>	Nota 11	<b>-93.371,44</b>	<b>-571.108,46</b>
<b>A-2) Ajustos per canvis de valor</b>		<b>556,75</b>	<b>556,75</b>
1. Ajustament per actius financers per vendre		556,75	556,75
<b>A-3) Subvencions, donacions i llegats rebuts</b>	Nota 12	<b>3.994.454,48</b>	<b>3.866.241,30</b>
1. Subvencions oficials de capital.		2.667.213,20	65.262,20
3. Altres subvencions, donacions i llegats		1.327.241,28	3.800.979,10
<b>B) PASSIU NO CORRENT</b>		<b>4.533.203,96</b>	<b>5.362.378,53</b>
<b>I. Deutes a llarg termini</b>	Nota 10	<b>4.533.203,96</b>	<b>5.362.378,53</b>
1. Deutes amb entitats de crèdit		0,00	0,00
3. Altres passius financers.		4.533.203,96	5.362.378,53
<b>C) PASSIU CORRENT</b>		<b>6.762.660,68</b>	<b>5.093.554,00</b>
<b>I. Provisions a curt termini</b>	Nota 4	<b>57.353,87</b>	<b>57.353,87</b>
<b>II. Deutes a curt termini</b>	Nota 10	<b>5.195.227,63</b>	<b>3.379.351,17</b>
1. Deutes amb entitats de crèdit		0,00	0,00
3. Altres passius financers.		5.195.227,63	3.379.351,17
<b>III. Creditors per activitats i altres comptes a pagar</b>	Nota 10	<b>1.510.079,18</b>	<b>1.656.848,96</b>
1. Proveïdors		353.914,76	515.101,44
3. Creditors diversos.		636.640,88	658.975,87
4. Personal (remuneracions pendents de pagament)		163.638,20	143.097,02
6. Altres deutes amb les Administracions Públiques		355.885,34	339.674,63
<b>IV. Periodificacions a curt termini</b>		<b>0,00</b>	<b>0,00</b>
<b>TOTAL PATRIMONI NET I PASSIU (A+B+C)</b>		<b>21.633.611,89</b>	<b>20.758.837,96</b>



**Fundació Institut Mar d'Investigacions Mèdiques –IMIM**

**COMPTE DE RESULTATS AL 31-12-18**

<b>COMPTE DE RESULTATS</b>	<b>Notes de la memòria</b>	<b>2018</b>	<b>2017</b>
<b>1. Ingressos per les activitats.</b>	<b>Nota 14</b>	<b>18.787.003,95</b>	<b>18.480.409,26</b>
a) Prestació de serveis.		7.977.728,72	6.661.665,55
b) Subvencions oficials a les activitats.		9.678.807,77	10.459.407,84
c) Donacions i altres ingressos per a activitats.		1.239.177,53	1.616.874,03
d) Reintegraments subvencions		-108.710,07	-257.538,16
<b>2. Aprovisionaments.</b>	<b>Nota 14</b>	<b>-2.727.702,49</b>	<b>-3.043.478,92</b>
a) Consum de primeres matèries i altres matèries consumibles.		-2.040.732,29	-2.431.962,26
b) Treballs realitzats per altres entitats.		-686.970,20	-611.516,66
<b>5. Despeses de personal.</b>	<b>Nota 14</b>	<b>-9.320.143,75</b>	<b>-9.141.317,52</b>
a) Sous salaris i assimilats.		-7.228.298,54	-7.087.274,69
b) Carregues socials.		-2.091.845,21	-2.054.042,83
<b>6. Altres despeses d'explotació.</b>	<b>Nota 14</b>	<b>-6.814.343,32</b>	<b>-6.384.043,67</b>
a) Serveis exteriors.		-6.716.534,12	-6.299.524,36
a.1) Investigació i desenvolupament		-1.964.753,14	-1.954.225,29
a.1) Arrendaments i canons.		-2.210.814,82	-2.155.758,59
a.2) Reparacions i conservació.		-340.447,88	-287.139,66
a.3) Serveis professionals independents.		-898.340,47	-739.066,14
a.5) Primes d'assegurances.		-40.842,76	-49.655,75
a.6) Serveis bancaris.		-3.249,56	-2.819,05
a.7) Publicitat, propaganda i relacions públiques.		-75.506,10	-57.589,59
a.8) Subministraments.		-262.671,51	-226.384,83
a.9) Altres serveis.		-919.907,88	-826.885,46
b) Tributs		-4.437,76	-18.789,64
c) Pèrdues, deteriorament i variació de provisions		-93.371,44	-65.729,67
<b>7. Amortització de l'immobilitzat.</b>		<b>-548.155,51</b>	<b>-555.185,96</b>
<b>8. Subvencions, donacions i llegats traspasats al resultat.</b>	<b>Nota 12</b>	<b>548.155,51</b>	<b>51.914,08</b>
<b>10. Deteriorament i resultat per alienacions d'immobilitzat.</b>	<b>Nota 5</b>	<b>0,00</b>	<b>-1.394,94</b>
a) Deteriorament i pèrdues.		0,00	-1.394,94
<b>13. Altres resultats</b>		<b>0,00</b>	<b>0,00</b>
<b>I) RESULTAT D'EXPLOTACIÓ</b>		<b>-75.185,61</b>	<b>-593.097,67</b>
<b>14. Ingressos financers.</b>		<b>8.739,48</b>	<b>84.008,84</b>
a) De participació en instruments de patrimoni.		0,00	70.820,40
a.2) En tercers.		0,00	70.820,40
b) De valors negociables i altres instruments financers.		8.739,48	3.362,58
b.2) En tercers.		8.739,48	3.362,58
c) Imputació de subvencions de caràcter financer		0,00	9.825,86
<b>15. Despeses financeres.</b>		<b>-24.147,75</b>	<b>-52.009,19</b>
a) Per deutes amb tercers.		-24.147,75	-52.009,19
<b>17. Diferències de canvi</b>		<b>-2.777,56</b>	<b>-10.010,44</b>
<b>18. Deteriorament i resultats per alienacions d'instruments financers</b>		<b>0,00</b>	<b>0,00</b>
a) Per deutes amb tercers.		0,00	0,00
<b>II) RESULTAT FINANCER</b>		<b>-18.185,83</b>	<b>21.989,21</b>
<b>III) RESULTAT ABANS D'IMPOSTOS</b>		<b>-93.371,44</b>	<b>571.108,46</b>
<b>16. Impostos sobre beneficis.</b>		<b>0</b>	<b>0</b>
<b>IV) RESULTAT DE L'EXERCICI</b>	<b>Nota 14</b>	<b>-93.371,44</b>	<b>571.108,46</b>

**Fundació Institut Mar d'Investigacions Mèdiques –IMIM**  
**ESTAT DE CANVIS AL PATRIMONI NET AL 31/12/2018**  
**A) ESTAT D'INGRESSOS I DESPESES RECONEGUTS**

	Notes memòria	2018	2017
<b>A) RESULTAT DEL COMPTE DE RESULTATS</b>		<b>-93.371,44</b>	<b>-571.108,46</b>
<b>INGRESSOS I DESPESES IMPUTADES DIRECTAMENT AL PATRIMONI NET</b>			
<b>I. Per valoració instruments financers.</b>		<b>-2.473.737,82</b>	<b>1.898.144,04</b>
1. Actius financers disponibles per la venda		0,00	0,00
II. Per cobertures de fluxos d'efectiu.		0,00	0,00
III. Subvencions, donacions i llegats rebuts.		-2.473.737,82	1.898.144,04
IV. Per guanys i pèrdues actuàries i altres ajustos.		0,00	0,00
V. Efecte impositiu.		0,00	0,00
<b>B) Total ingressos i despeses imputats directament en el patrimoni net</b>		<b>-2.473.737,82</b>	<b>1.898.144,04</b>
<b>TRANSFERÈNCIES AL COMPTE DE RESULTATS</b>			
VI. Per valoració d'instruments financers		0,00	0,00
VII. Per cobertures de fluxos d'efectiu		0,00	0,00
VIII. Subvencions, donacions i llegats rebuts	12	2.601.951,00	-61.739,94
IX. Efecte impositiu		0,00	0,00
<b>C) Total transferències al compte de resultats</b>		<b>2.601.951,00</b>	<b>-61.739,94</b>
<b>TOTAL D'INGRESSOS I DESPESES RECONEGUTS</b>		<b>34.841,74</b>	<b>1.265.295,64</b>



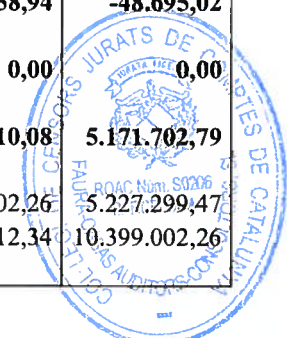
**Fundació Institut Mar d'Investigacions Mèdiques –IMIM**  
**ESTAT DE CANVIS AL PATRIMONI NET AL 31/12/2018**  
**B) ESTAT DE CANVIS EN EL PATRIMONI NET**

	Fons dotacional	Excedents exercicis anteriors	Resultat de l'exercici	Ajustos per canvis de valor	Subv. Donacions i llegats rebuts	Total
<b>A) SALDO FINAL DE L'EXERCICI 2016</b>	<b>478.853,76</b>	<b>7.228.929,36</b>	<b>-700.567,27</b>	<b>556,75</b>	<b>2.029.837,20</b>	<b>9.037.609,80</b>
I Ajustos per canvis de criteri de l'exercici 2016 i anteriors	0,00	0,00	0,00	0,00	0,00	0,00
II Ajustos per errors de l'exercici 2016	0,00	0,00	0,00	0,00	0,00	0,00
<b>B) SALDO, AJUSTAT, INICI DE L'EXERCICI 2017</b>	<b>478.853,76</b>	<b>7.228.929,36</b>	<b>-700.567,27</b>	<b>556,75</b>	<b>2.029.837,20</b>	<b>9.037.609,80</b>
I. Total ingressos i despeses reconegudes	0,00	0,00	-571.108,46	0,00	1.836.404,10	1.265.295,64
II. Operacions de patrimoni net	0,00	0,00	0,00	0,00	0,00	0,00
III. Altres variacions del patrimoni net	0,00	-700.567,27	700.567,27	0,00	0,00	0,00
<b>C) SALDO, FINAL DE L'EXERCICI 2017</b>	<b>478.853,76</b>	<b>6.528.362,09</b>	<b>-571.108,46</b>	<b>556,75</b>	<b>3.866.241,30</b>	<b>10.302.905,44</b>
I Ajustos per canvis de criteri a l'exercici 2017	0,00		0,00	0,00		0,00
II Ajustos per errors de l'exercici 2017	0,00	0,00	0,00	0,00	0,00	0,00
<b>D) SALDO AJUSTAT, INICI DE L'EXERCICI 2018</b>	<b>478.853,76</b>	<b>6.528.362,09</b>	<b>-571.108,46</b>	<b>556,75</b>	<b>3.866.241,30</b>	<b>10.302.905,44</b>
I. Total ingressos i despeses reconegudes			-93.371,44		4.547.883,75	4.454.512,31
II. Operacions de patrimoni net						0,00
III. Altres variacions del patrimoni net		-571.108,46	571.108,46			0,00
<b>E) SALDO, FINAL DE L'EXERCICI 2018</b>	<b>478.853,76</b>	<b>5.957.253,63</b>	<b>-93.371,44</b>	<b>556,75</b>	<b>8.414.125,05</b>	<b>14.757.417,75</b>



**Fundació Institut Mar d'Investigacions Mèdiques –IMIM**  
**ESTAT DE FLUXES D'EFECTIU (NORMAL) al 31/12/2018**  
**(en euros)**

	NOTES	2018	2017
<b>A) FLUXES D'EFECTIU DE LES ACTIVITATS D'EXPLOTACIÓ</b>			
<b>1. Resultat de l'exercici abans d'impostos</b>		<b>-93.371,44</b>	<b>-571.108,46</b>
<b>2. Ajustos del resultat</b>		<b>100.805,23</b>	<b>528.570,98</b>
a) Amortització de l'immobilitzat (+)	5 i 8	548.155,51	555.185,96
b) Correccions valoratives per deteriorament (+/-)	14.3	93.371,44	65.729,67
d) Imputació de subvencions (-)	12	-556.129,99	-61.739,94
e) Resultat per baixes i alienacions de l'immobilitza (+/-)	5	0,00	1.394,94
g) Ingressos financers (-)		-8.739,48	-84.008,84
h) Despeses financeres (+)		24.147,75	52.009,19
<b>3. Canvis al capital corrent</b>		<b>2.747.133,44</b>	<b>1.515.740,77</b>
a) Existències (+/-)		4.606,77	-7.099,59
b) Deutors i altres comptes per cobrar (+/-)		553.465,46	1.287.154,85
d) Creditors i altres comptes per pagar (+/-)		-152.405,67	-129.452,35
e) Altres passius corrents (+/-)		2.341.466,89	365.137,86
<b>4. Altres fluxos efectius de les activitats d'explotació</b>		<b>-15.408,27</b>	<b>31.999,65</b>
a) Pagament d'interessos (-)		-24.147,75	-52.009,19
b) Cobrament de dividends (+)		0,00	70.820,40
c) Cobrament d'interessos (+)		8.739,48	13.188,44
<b>5. Fluxos d'efectiu de les activitats d'explotació (1 + 2 + 3 + 4)</b>		<b>2.739.158,96</b>	<b>1.505.202,94</b>
<b>B) FLUXOS D'EFECTIU DE LES ACTIVITATS D'INVERSIÓ</b>			
<b>6. Pagament per inversions (-)</b>		<b>-1.357.619,34</b>	<b>-380.234,52</b>
b) Immobilitzat intangible		-20.748,09	-19.455,00
c) Immobilitzat material		-1.336.871,24	-360.779,52
<b>7. Cobraments per desinversions (+)</b>		<b>5.429,39</b>	<b>4.095.429,39</b>
e) Altres actius financers		5.429,39	4.095.429,39
<b>8. Fluxos d'efectiu de les activitats d'inversió (6 + 7)</b>		<b>-1.352.189,95</b>	<b>3.715.194,87</b>
<b>C) FLUXES EFECTIUS DE LES ACTIVITATS DE FINANCIACIÓ</b>			
<b>9. Cobrament i pagament per instruments de patrimoni</b>		<b>0,00</b>	<b>0,00</b>
<b>10. Cobrament i pagament de passiu financer</b>		<b>-50.558,94</b>	<b>-48.695,02</b>
a) Emissió		0,00	0,00
b) Devolució i amortització		-50.558,94	-48.695,02
5. Altres deutes (-)		-50.558,94	-48.695,02
<b>Pagaments per dividends i remuneracions i altres instruments de patrimoni</b>		<b>0,00</b>	<b>0,00</b>
<b>11. Fluxos efectius de les activitats de financiació (9 + 10 + 11)</b>		<b>-50.558,94</b>	<b>-48.695,02</b>
<b>D) Efecte de les variacions dels tipus de canvi</b>		<b>0,00</b>	<b>0,00</b>
<b>AUGMENT/DISMINUCIÓ NETA D'EFECTIU O EQUIVALENTS</b>			
<b>E) (5 + 8 + 12 + D)</b>		<b>1.336.410,08</b>	<b>5.171.702,79</b>
Efectiu o equivalents al començament de l'exercici		10.399.002,26	5.227.299,47
Efectiu o equivalents al final de l'exercici.		11.735.412,34	10.399.002,26





# **Fundació Institut Mar d'Investigacions Mèdiques –IMIM**

## **MEMÒRIA DE L'EXERCICI 2018**

### **1.- ACTIVITAT DE L'ENTITAT**

La **Fundació Institut Mar d'Investigacions Mèdiques –IMIM (abans Fundació Privada IMIM)**, es regeix pels seus Estatuts i la legislació vigent en matèria de Fundacions. Per acord de Govern de la Generalitat de Catalunya de data 23 de novembre de 2010 es van modificar els estatuts així com la denominació de la Fundació.

La Fundació IMIM forma part integrant dels pressupostos de la Generalitat, està classificada com a Administració de la Generalitat de Catalunya en termes del Sistema Europeu de Comptes des del 1 de gener de 2008 i està adscrita al Departament de Salut.

La Fundació té el reconeixement de centre d'investigació de Catalunya, identificat com centre CERCA, d'acord amb la Resolució ECO/2405/2015 de 21 d'octubre, sent d'aplicació el règim jurídic establerts en el capítol IV del Títol II de la Llei 7/2011, la Disposició Addicional Octava d'aquesta Llei, i la resta de normativa específica que la Generalitat de Catalunya dicti en matèria d'investigació.

Té el seu domicili a Barcelona al Carrer Doctor Aiguader, 88 (08003) Barcelona.

La Fundació fou constituïda en data 10 de març de 1992 i té com finalitat fundacional la recerca i docència en el camp de la biomèdica i les ciències de la salut i de la vida, i la seva promoció en l'àmbit del Consorci Mar Parc de Salut de Barcelona.

A tal efecte li correspondrà:

- Promoure la investigació científica i tècnica i la innovació tecnològica en els centres del Consorci Mar Parc de Salut de Barcelona, així com contribuir a la correcta gestió dels projectes relacionats amb la recerca.
- Desenvolupar programes de recerca i organitzar i prestar serveis de suport tècnic en els àmbits sanitaris i acadèmics.
- Transferir al sector els avenços científics i valorar els avenços tecnològics propis.
- Prestar servei dins l'àmbit de la recerca, mitjançant programes d'acció concertada, tot cooperant, a través de convenis i altres formes de concertació amb organismes nacionals i internacionals.



- Coordinar i col·laborar en el sector públic i privat en temes de recerca.
- Assessorar a empreses i indústries en el camp de la recerca i desenvolupament tecnològic.
- Organitzar programes de formació científica i tècnica en els àmbits de la seva actuació per ell mateix o en col·laboració amb altres organismes.
- Integrar en activitats de recerca i desenvolupament tecnològic al personal assistencial del Consorci Mar Parc de Salut de Barcelona..
- Proposar projectes d'investigació i realitzar un seguiment que en garanteixi, tant el compliment, com la qualitat.
- Promoure la recerca d'alta qualitat, posant a l'abast dels investigadors tots els mitjans propis de la Fundació.
- Vetllar per l'ètica i els principis deontològics de la recerca, com també per l'acompliment dels compromisos que la Fundació o els investigadors estableixin amb les entitats que donin suport a la investigació.

Els òrgans de govern, executius i de gestió de la Fundació són els següents: El Patronat, la Comissió Delegada , la Direcció i la Gerència.

El Patronat òrgan col·legiat, estarà constituït pels següents membres:

- President/a
- Vicepresident/a 1er
- Vicepresident/a 2on
- Vicepresident/a 3er
- Vicepresident/a 4 art
- Vocals
- Secretari/a

La composició dels membres del Patronat és la següent:

Són membres nats del Patronat de la Fundació les persones físiques que ocupen els càrrecs següents:

- a) La persona que ostenta la titularitat del departament de la Generalitat de Catalunya competent en matèria de salut.
- b) La persona que ostenta la titularitat del departament de la Generalitat de Catalunya competent en matèria de recerca.
- c) La persona que ostenta la vicepresidència del Consell Rector del Consorci Mar Parc de Salut de Barcelona.
- d) La persona que ostenta la titularitat del rectorat de la Universitat Autònoma de Barcelona.





- e) La persona que ostenta la titularitat del rectorat de la Universitat Pompeu Fabra.
- f) La persona que ostenta la titularitat de la direcció general competent en matèria de recerca.

El Patronat està format, a més, pels o per les membres següents:

- a) Tres persones designades per la persona que ostenta la titularitat del Departament de la Generalitat de Catalunya competent en matèria de salut.
- b) Tres persones designades per la persona que ostenta la titularitat del Departament de la Generalitat de Catalunya competent en matèria de recerca.
- c) Un patró designat per la persona que ostenta la titularitat del Rectorat de la Universitat Autònoma de Barcelona.
- d) Un patró designat per la persona que ostenta la titularitat del Rectorat de la Universitat Pompeu Fabra.
- e) Un patró designat per la Fundació Centre de Regulació Genòmica.
- f) Un patró designat per la Fundació Centre de Medicina Regenerativa de Barcelona.
- g) Un patró designat per la Fundació Centre de Recerca en Epidemiologia Ambiental.
- h) Un patró designat pel Consorci Parc de Recerca Biomèdica de Barcelona.
- i) Quatre persones membres de les institucions sanitàries, als quals pertanyeran al Consorci Mar Parc de Salut de Barcelona, designades per la persona que ostenta la titularitat del departament de la Generalitat de Catalunya competent en matèria de salut.



La composició del Patronat a data de formulació dels CCAA és la següent:

- Presidenta: Sra. Alba Vergés i Bosch, en representació del Departament de Salut de la Generalitat de Catalunya.
- Vicepresidenta 1: Sra. Maria Àngels Chacón i Feixas, en representació del Departament d'Empresa i Coneixement de la Generalitat de Catalunya.
- Vicepresidenta 2: Sra. Gemma Tarafa i Orpinell, en representació del Consorci Mar Parc de Salut de Barcelona.
- Vicepresidenta 3: Sr. Margarida Arboix Arzo, en representació de la Universitat Autònoma de Barcelona.
- Vicepresident 4: Sr. Jaume Casals i Pons, en representació de la Universitat Pompeu Fabra.
- Vocals:
- Sr. Joan Gómez Pallarès, en representació del Departament d'Empresa i Coneixement de la Generalitat de Catalunya.
- Sr. Albert Barberà Lluís, en representació del Departament de Salut de la Generalitat de Catalunya.
- Sr. Joan Serra i Manetas, en representació del Departament de Salut de la Generalitat de Catalunya.
- Sr. Jaume Raventós Puigjaner, en representació del Departament de Salut de la Generalitat de Catalunya.
- Sr. Francesc Xavier Grau, en representació del Departament d'Empresa i Coneixement de la Generalitat de Catalunya.
- Sra. Iolanda Font de Rubinat i García, en representació del Departament d'Economia i Coneixement de la Generalitat de Catalunya.
- Sr. Lluís Rovira i Pato, en representació del Departament d'Economia i Coneixement de la Generalitat de Catalunya.
- Sr. Armand Sánchez Bonastre, en representació de la Universitat Autònoma de Barcelona.



Sr. José García Montalvo, en representació de la Universitat Pompeu Fabra.

Sr. Jordi Camí i Morell, en representació del Consorci Parc de Recerca Biomèdica de Barcelona.

Sra. Olga Pané i Mena, en representació del Consorci Mar Parc de Salut de Barcelona.

Sr. Josep Aumatell Canellas, en representació del Consorci Mar Parc de Salut de Barcelona.

Sr. Julio Pascual Santos, en representació del Consorci Mar Parc de Salut de Barcelona.

Secretari: Sr. Narcís Pérez i de Puig, en representació del Consorci Mar Parc de Salut de Barcelona.

La Presidència del Patronat correspon a la persona que ostenta la titularitat del departament de la Generalitat de Catalunya competent en matèria de salut, la Vicepresidència primera a la persona ostenta la titularitat del departament de la Generalitat de Catalunya competent en matèria de recerca, la Vicepresidència segona a la persona que ostenta la vicepresidència del Consell Rector del Consorci Mar Parc de Salut de Barcelona, la vicepresidència tercera a la persona que ostenta la titularitat del rectorat de la Universitat Autònoma de Barcelona, i la vicepresidència quarta a la persona que ostenta la titularitat del rectorat de la Universitat Pompeu Fabra.

La secretaria del Patronat correspon a la persona que designi el Patronat, d'entre els seus membres.

Les activitats desenvolupades estan dirigides a la societat en general sense distinció per sexes. A la memòria d'activitats s'expliquen les realitzades durant el present exercici.

No ha estat necessari portar a terme cap actuació dirigida a promoure les condicions d'igualtat de tracte entre homes i dones durant l'exercici, donat que la Fundació comparteix el principi d'igualtat entre sexes.



## Identificació del convenis de col·laboració

La relació dels convenis de col·laboració durant l'Exercici 2018 es detalla a continuació:

Convenis		
Entitat	Títol	Import
MERCK SHARP & DOHME DE ESPAÑA S.A	Actividades de apoyo de personal colaborador para las actividades de la Unidad de Enfermedad Inflamatoria Intestinal del Servicio de Digestivo-Sección de Gastroenterología del Hospital del Mar	15.000,00 €
F.HOFFMAN-LA ROCHE	Determinación de reordenamiento de ALK para las muestras de Cáncer de Pulmón Células No pequeñas (CPCNP)	0,00 €
OLYMPUS IBERIA S.A.U	6 Month Colon and Rectal Surgery Fellowship al Hospital del Mar	17.000,00 €
CELGENE, S.L. UNIPERSONAL	Convenio de colaboración para la formación de médicos y personal de enfermería de los centros ambulatorios de la zona	20.000,00 €
VEGENAT S.A	Estado nutricional en pacientes complejos crónicos	10.000,00 €
ZAMBON,S.A.	Curso formativo en trastornos del movimiento para residentes de neurología	8.500,00 €
ROCHE DIAGNOSTICS	Patrocinio para "CURSO EN MEDICINA GENÓMICA PERSONALIZADA"	500,00 €
ASOCIACIÓN ESPAÑOLA DE EMDR	Mecenazgo para el proyecto "PREVALENCE OF PSYCHOLOGICAL TRAUMA IN PATIENTS WITH A RECENT DIAGNOSIS OF HIV AND THE EFFICACY OF EMDR THERAPY VERSUS TAU IN A PILOT RCT IN CLINICAL SYMPTOMS AND BIOLOGICAL MARKERS OF HIV"	40.000,00 €
MERCK SHARP & DOHME DE ESPAÑA S.A	47 Curso Intensivo de Terapéutica Antimicrobiana "Dr Drobnic"	3.000,00 €
B.I.F.	Evaluación del Riesgo Cardiovascular en Servicios de Cardiología del Hospital del Mar por Médicos de Atención Primaria: CARDIOMAP	5.000,00 €
FISHER & PAYKEL HEALTHCARE SAS	Soporte a la investigación en insuficiencia respiratoria aguda del paciente crítico	25.800,00 €
MERCK SHARP & DOHME DE ESPAÑA S.A	Donación de un Age Reader Muconnect	0,00 €
MERCK SHARP & DOHME DE ESPAÑA S.A	47 Curso Intensivo de Terapéutica antimicrobiana "Dr Drobnic"	3.000,00 €
GLAXOSMITHKLINE S.A.	II JORNADA DE ENFERMEDADES IMMUNOMEDIADAS PARA MÉDICOS DE ATENCIÓN PRIMARIA (Patrocinio GLAXOSMITHKLINE, S.A.)	2.000,00 €
NOVARTIS FARMACEUTICA S.A.	II JORNADAS DE ENFERMEDADES IMMUNOMEDIADAS PARA MÉDICOS DE ATENCIÓN PRIMARIA	9.000,00 €
NOVARTIS FARMACEUTICA S.A.	V Jornadas d'Esclerosi Múltiple: infermeria esclerosi múltiple	10.569,83 €



W.L. GORE Y ASOCIADOS S.L.	Grant Agreement to support educational and scientific events	1.000,00 €
W.L. GORE Y ASOCIADOS S.L.	Becas Educativas - Eventos Educativos organizados por Terceros	2.000,00 €
HEALTH EQUITY	Acuerdo Marco para el fomento y/o la promoción de proyectos innovadores	0,00 €
FUNDACIÓ LA MARATÓ DE TV3	Visites a les instal·lacions	0,00 €
MEDTEP	Acuerdo Marco de Colaboración	0,00 €
PERSONAL GENOME DIAGNOSTICS INC	Development of a diagnostic test for lung cancer patients	0,00 €
PERSONAL GENOME DIAGNOSTICS INC	Development of an NGS-based plasma assay that measures TMB	0,00 €
BIOCARTIS NV	Cesión de la Plataforma Idylla	0,00 €
ROCHE FARMA S.A.	Impacto de la introducción de la formulación SC de Mabthera y Herceptin en los hospitales españoles: optimización de recursos	0,00 €
EUROQOL RESEARCH FOUNDATION	EQ-5D questionnaire	0,00 €
IDIBELL	Convenio de colaboración para establecer la dinámica de reclutamiento de sujetos para la obtención de muestras biológicas y datos asociados de acceso compartido por parte de los equipos de investigación del Proyecto MARIDE.	0,00 €
FBB	Estudios cognitivos en pacientes implantados con electrodos intracraneales	0,00 €
FUNDACIÓ INSTITUT DE BIOENGINYERIA DE CATALUNYA	Conveni de col·laboració per desenvolupar el projecte "Evaluación automatizada de calidad de movimiento de la extremidad superior mediante un dispositivo vestible con unidades de medición de inercia"	0,00 €
FUNDACIÓ BARCELONA RESPIRATORY NETWORK	Conveni de col·laboració entre la Fundació Barcelona Respiratory Network i Fundació Institut Mar d'Investigacions Mèdiques	0,00 €
UNIVERSITAT POMPEU FABRA	Col·laboració dins l'àmbit del projecte "Dos lenguas bajo control: el conflicto del cerebro bilingüe (CONTBIL)"	0,00 €

I els convenis de col·laboració de l'Exercici 2017 van ser:

Entitat	Títol	Finançament
ROCHE FARMA S.A.	Convenio de colaboración para la financiación de la reunión "Optimizing Immunotherapy. New approaches, biomarkers, sequences and combinations"	25.000,00 €
MERCK SHARP & DOHME DE ESPAÑA S.A	Actividades de apoyo de personal colaborador para las actividades de la Unidad de Enfermedad Inflamatoria Intestinal del Servicio de Digestivo-Sección de Gastroenterología del Hospital del Mar	20.000,00 €
ROCHE FARMA S.A.	Validation of Ion torrent next-generation sequencing technology for the identification of clinically relevant rearrangements in non-small cell lung cancer.	20.000,00 €





ROCHE DIAGNOSTICS S.L	LXXVII Reunió del Club de Linfomas de la Societat Espanola de Anatomia Patol6gica (SEAP)	1.500,00 €
ROCHE FARMA S.A.	Caracterizaci3n mediante secuenciaci3n masiva de las mutaciones presentes en linfoma folicular	20.000,00 €
CELGENE	Oncogeriatría en pacientes con c3ncer de mama y c3ncer de p3ncreas en el Hospital del Mar	15.000,00 €
MERCK SHARP & DHOME ESPAÑA, S.A.	Patrocinio en la III Jornada Científica BiblioPRO	1.750,00 €
CHIESI	Convenio de colaboraci3n para la realizaci3n de actividades formativas en el 3mbito sanitario y de la salud p3blica: III Jornada Científica BiblioPRO	1.500,00 €
VEGENAT S.A	Estado nutricional en pacientes complejos cr3nicos	10.000,00 €
NUTRICIA S.R.L.	Estat nutricional en pacients complexos cr3nics	10.000,00 €
LMSA	Estudio del efecto halo de la cirugía bariátrica	20.700,00 €
LUNDBEK ESPAÑA	Actividades científcas propias del Instituto de Neuropsiquiatría y Adicciones (INAD)	4.000,00 €
UCB PHARMA SA	Traducci3n, adaptaci3n y registro del artícuo "Efecto de lacosamida en los sntomas de depresi3n y ansiedad en pacientes con epilepsia focal refractaria: estudio prospectivo multicéntrico" al inglés	3.700,00 €
MERCK SHARP & DHOME DE ESPAÑA S.A	Convenio de apoyo a la investigaci3n y publicaci3n de estudios	8.400,00 €
Consiglio Nazionale delle Ricerche	Loan Contract for the supply of EchoStation device to carry out the study "Non-ionizing Diagnosis in Rheumatology"	0,00 €
B.I.F.	Memoria de les sessions formatives del servei de medicina física i rehabilitaci3n 2017	1.500,00 €
SIBEL	Convenio de comodato de equipos	0,00 €
FISHER & PAYKEL HEALTHCARE SAS	Soporte a la investigaci3n en insuficiencia respiratoria aguda del paciente crítico	25.800,00 €
NEUROVOXEL	Convenio de colaboraci3n para la realizaci3n del estudio "Assessment of Tapentadol effects on patients with pain central sensitization using functional MRI"	24.000,00 €
MERCK SHARP & DHOME DE ESPAÑA S.A	Actividades de apoyo de personal colaborador para las actividades del Servicio de Reumatología del Hospital del Mar	15.000,00 €
SANOFI-AVENTIS S.A.U	Caracterizaci3n clínica, radiol6gica y analítica del paciente con artrosis de rodilla y necesidad de artroplastia	6.000,00 €
ROCHE FARMA S.A.	Plan de publicaciones 2017 del Servicio de Reumatología del Hospital del Mar	6.000,00 €
SANOFI AVENTIS S.A	Osteoarthritis Clinical Update	5.000,00 €
COVIDIEN AG	Convenio de colaboraci3n para la financiaci3n del Global Congress on Hysteroscopy 2017	27.000,00 €
W.L. GORE Y ASOCIADOS S.L.	Grant Agreement to support educational and scientific events	1.000,00 €
FUNDACI3N LA MARAT3 DE TV3	Visites a les instal·lacions	0,00 €
INSTITUT CATALA DE LA SALUT-ICS	Conveni marc de col·laboraci3n entre el Parc de Salut Mar, la Fundaci3n Institut Mar d'Investigacions Mèdiques, l'Institut d'Investigacions Biomèdiques de Bellvitge i l'Hospital Universitari de Bellvitge	0,00 €



CERCA	Conveni de col·laboració per a la participació en el fons de patents Ginjol	0,00 €
LABORATORI DE REFERENCIA DE CATALUNYA	Conveni de col·laboració en relació amb l'obtenció de mostres biològiques per al seu ús en recerca	0,00 €
FUNDACIÓN PRIVADA INSTITUTO DE INVESTIGACIÓN ONCOLÓGICA VALL D'HEBRON (VHIO)	Convenio de comodato de equipos	0,00 €
FUNDACIÓN PRIVADA INSTITUTO DE INVESTIGACIÓN ONCOLÓGICA VALL D'HEBRON (VHIO)	Convenio de traspaso del grupo de investigación de dinámica de cromatina en células tumorales entre la Fundación Privada Instituto de Investigación Oncológica Vall d'Hebron y la Fundació Institut Mar d'Investigacions Mèdiques	0,00 €
ASSOCIACIÓ CENTRE D'HIGIENE MENTAL LES CORTS	Conveni marc de col·laboració	0,00 €
INSTITUTO NACIONAL DE ESTADISTICA	Convenio de colaboración entre el Instituto Nacional de Estadística y la Fundació Institut Mar d'Investigacions Mèdiques en relació al estudio Coste efectividad y coste utilidad de los principales tratamientos por el cáncer de próstata localizado	0,00 €
EUROQOL RESEARCH FOUNDATION	Data Use Agreement	0,00 €
FUNDACION PRIVADA INSTITUTO DE SALUD GLOBAL DE BARCELONA	Conveni de col·laboració entre la Fundació Privada Institut Global Barcelona i la Fundació Institut Mar d'Investigacions Mèdiques per la vinculació de personal investigador d'ISGlobal amb el Servei de Malalties Infeccioses	0,00 €
GASOL FOUNDATION	Desarrollo de proyectos de investigación	0,00 €
NOSTRUM BIODISCOVERY SL	Discovery of a new class of potential antipsychotic leads with biased signalling properties at the serotonin 5-HT2A receptor	0,00 €
PSICO SMART APPS, SL	Acord de recerca i desenvolupament del projecte "Intervenció Psicològica de l'Agorafòbia (AG) mitjançant Realitat Virtual	0,00 €
UNIVERSITAT JAUME I	Desenvolupament de projectes d'investigació	0,00 €
FCRB	Desarrollo de proyectos de investigación	0,00 €
CCE	Conveni de col·laboració en la lluita contra el dopatge	1.500.000,00 €
BANC DE SANG I TEIXITS	Col·laboració en el projecte d'investigació "Substitució del teixit meniscal mitjançant un suport macroporós poliuretà (Actifit) sembrat amb cèl·lules mesenquimals"	0,00 €





## **2.- BASES DE PRESENTACIÓ DELS COMPTES ANUALS**

Els comptes anuals adjunts han estat preparats a partir dels registres comptables de la Fundació i s'han aplicat les disposicions legals vigents en matèria comptable a fi de mostrar la imatge fidel del patrimoni, de la situació financera, dels resultats de la Fundació així com de la veracitat dels fluxos incorporats a l'estat de fluxos d'efectiu, en especial:

- Llei 4/2008, de 24 d'abril, del llibre tercer del Codi Civil de Catalunya, relatiu a les persones jurídiques i Llei 7/2012 de 15 de juny de modificació del llibre tercer.
- Decret 259/2008, de 23 de desembre, pel qual s'aprova el pla de comptabilitat de les fundacions i de les associacions subjectes a la legislació de la Generalitat de Catalunya.
- Llei 4/2017 del 28 de març de pressupostos de la Generalitat per al 2017 (prorrogats per al 2018).

Així mateix, la Fundació també està sotmesa a les "Instruccions conjuntes de la Intervenció General, la Direcció General de Pressupostos i la Direcció General del Patrimoni de la Generalitat de Catalunya, de 15 de Juliol de 2009, sobre alguns aspectes pressupostaris i comptables de determinades entitats del sector públic de la Generalitat de Catalunya".

### **2.1.- IMATGE FIDEL**

Els comptes anuals adjunts han estat preparats atenent al principi de gestió continuada i aplicant les disposicions legals en matèria comptable amb l'objecte de presentar la imatge fidel del patrimoni, de la situació financera i dels resultats de la Fundació.

### **2.2.- PRINCIPIS COMPTABLES**

En la preparació dels comptes anuals han estat utilitzats els principis comptables obligatoris, no existint raons excepcionals que impedeixin la seva aplicació.

### **2.3.- ASPECTES CRÍTICS DE LA VALORACIÓ I ESTIMACIÓ DE LA INCERTESA**

En els comptes anuals adjunts s'han utilitzat ocasionalment judicis i estimacions realitzats per la Direcció de l'entitat per quantificar alguns dels actius, passius,



ingressos, despeses i compromisos que estan registrats. Bàsicament, aquestes estimacions es refereixen a:

- La vida útil dels actius materials i intangibles (Notes 5 i 8).
- El deteriorament de saldos a cobrar (notes 4.4 i 14.3).

Malgrat que aquests judicis i estimacions s'han realitzat en funció de la millor informació disponible sobre els fets analitzats al 31 de desembre de 2018, és possible que esdeveniments (fets econòmics, canvis de normativa, etc.) que puguin tenir lloc en el futur obliguin a modificar-los (a l'alça o a la baixa) en els propers exercicis, el que es portaria a terme, en el seu cas, de forma prospectiva.

## **2.4.- COMPARACIÓ DE LA INFORMACIÓ**

Es presenta el Balanç de Situació i Compte de Resultats, l'Estat de canvis en el patrimoni net i l'Estat de fluxos d'efectiu dels exercicis 2018 i 2017, adaptats a la mateixa estructura, de manera que resulten comparables entre si d'acord amb allò que estableix el decret 259/2008 de 23 de desembre.

## **2.5.- AGRUPACIÓ DE PARTIDES**

No existeixen partides que hagin estat objecte d'agrupació al balanç, al compte de resultats, a l'estat de canvis en el patrimoni net o a l'estat de fluxos d'efectiu.

## **2.6.- ELEMENTS RECOLLITS EN DIVERSES PARTIDES**

No hi ha elements patrimonials que estiguin registrats en dues o més partides del balanç a excepció dels saldos per passius financers per préstecs, que figuren al passiu del balanç de situació diferenciats entre la part a llarg i a curt termini depenent de si el venciment supera o no els 12 mesos respectivament.

## **2.7.- CANVIS EN CRITERIS COMPTABLES**

Sense anotacions en aquesta partida.



### 3.- APLICACIÓ DE RESULTATS

La proposta d'aplicació del resultat de l'exercici proposada pel Patronat és la següent:

Concepte	Import
<b>Base de repartiment</b>	
Pèrdua de l'Exercici	-93.371,44
<b>TOTAL</b>	<b>-93.371,44</b>
<b>Aplicació a</b>	
A excedents negatius d'exercicis anteriors	-93.371,44
<b>TOTAL</b>	<b>-93.371,44</b>

### 4.- NORMES DE REGISTRE I VALORACIÓ

Els criteris comptables que han estat aplicats en la preparació del Balanç de Situació i Compte de Resultats adjunts són els següents:

#### 4.1.- IMMOBILITZAT INTANGIBLE

Els actius intangibles es registren pel seu cost d'adquisició i, posteriorment, es valoren al seu cost menys, segons procedeixi, la seva corresponent amortització acumulada i/o pèrdues per deteriorament que hagin experimentat. Aquests actius s'amortitzen en funció de la seva vida útil.

L'entitat reconeix qualsevol pèrdua que hagi pogut produir-se en el valor registrat d'aquests actius amb origen en el seu deteriorament. Els criteris per al reconeixement de les pèrdues per deteriorament d'aquests actius i, si escau, de les recuperacions de les pèrdues per deteriorament registrades en exercicis anteriors són els mateixos que els aplicats per als actius materials.

Els costos de manteniment dels sistemes informàtics es registren a càrrec del compte de resultats de l'exercici en què s'incorren.

Els elements patrimonials que integren l'immobilitzat intangible s'amortitzen linealment i d'acord amb els coeficients següents:

Grup d'element	Percentatge
Aplicacions informàtiques	20%



## 4.2.- IMMOBILITZAT MATERIAL

L'immobilitzat material de la Fundació es troba valorat al seu preu d'adquisició, sense inclusió de despeses financeres ni impostos recuperables.

La Fundació té implantat un sistema de control dels seus immobilitzats que detalla de manera individualitzada els diversos elements que el formen i la seva corresponent amortització acumulada.

Les reparacions efectuades sobre els béns immobilitzats es carreguen a resultats amb excepció d'aquelles reparacions i manteniments que incrementen la vida útil del bé, incorporant-se, en aquest cas, com més valor del bé immobilitzat.

El càlcul de la dotació a l'amortització de l'exercici ha estat aplicat de manera individual per a cada element a partir de la data de la seva adquisició i considerant la seva vida útil estimada.

Els coeficients d'amortització, coincidents amb els aplicats a l'exercici anterior dels elements inclosos en l'immobilitzat material són:

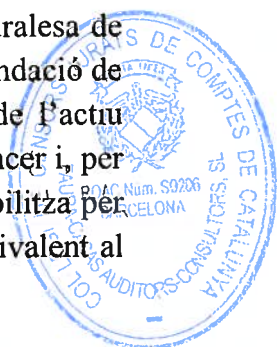
Concepte	Percentatge
Instal·lacions	10%
Equips mèdics i assistencials	10%
Mobiliari i estris	10%
Equips processos informàtics	16%
Electrodomèstics	16%

En el cas que existeixi algun índex de deteriorament del valor registrat dels actius materials o intangibles de vida útil definida, a cada data de tancament de balanç es fa l'estimació del valor recuperable dels actius esmentats, amb l'objectiu de determinar el deteriorament del valor.

## 4.3.- ARRENDAMENTS

Els ingressos i despeses derivats dels acords d'arrendament operatiu es registren en el compte de resultats en l'exercici en què es meriten. Qualsevol cobrament o pagament que pugui fer-se en contractar un arrendament operatiu es considera un cobrament o pagament per la bestreta que s'imputarà als resultats, en la mesura que es cedeixin o rebin els beneficis de l'actiu arrendat.

Per a contractes d'arrendament en els quals, segons l'anàlisi de la naturalesa de l'acord i de les seves condicions, es dedueixi que s'han transferit a la Fundació de forma substancial tots els riscos i beneficis inherents a la propietat de l'actiu objecte del contracte, l'esmentat acord es qualifica de arrendament financer i, per tant, la propietat adquirida mitjançant aquests arrendaments es comptabilitza per la seva naturalesa en les immobilitzacions materials per un import equivalent al



menor del seu valor raonable i el valor present dels pagaments mínims establerts a l'inici del contracte de lloguer, descomptant la depreciació acumulada i qualsevol pèrdua per deteriorament experimentada.

#### **4.4.- INSTRUMENTS FINANCERS**

##### **4.4.1.- ACTIUS FINANCERS**

###### **Préstecs i partides a cobrar**

En aquesta categoria s'han inclòs els actius que s'han originat en la prestació de serveis per operacions de tràfic de l'entitat, els quals s'han valorat pel seu valor raonable, és a dir el preu de la transacció. Donat que es tracta de crèdits per operacions comercials i subvencions a cobrar amb venciment no superior a un any i que no tenen un tipus d'interès contractual, s'ha valorat pel seu valor nominal.

Els actius financers inclosos en aquesta categoria es valoren pel seu cost amortitzat. Els interessos meritats s'han comptabilitzat en el compte de resultats, aplicant el mètode del tipus d'interès efectiu.

Al tancament de l'exercici es valora la necessitat d'efectuar correccions valoratives d'aquells saldos a cobrar dels que existeixi evidència objectiva del seu deteriorament, degut al retard estimat en els fluxos d'efectiu futurs.

També s'inclouen com préstecs i partides a cobrar els saldos amb Administracions Públiques i altres organismes i entitats per subvencions concedides pendents de cobrament.

Els actius financers es donen de baixa quan es transfereixen substancialment els riscos i beneficis inherents a la seva propietat.

###### **Actius financers disponibles per a la venda**

Els actius financers disponibles per a la venda s'han de registrar inicialment pel seu valor raonable, que, llevat que hi hagi alguna evidència en contra, és el preu de la transacció, que ha d'equivaler al valor raonable de la contraprestació lliurada més els costos de transacció que els siguin directament atribuïbles.

Ha de formar part de la valoració inicial l'import dels drets preferents de subscripció i similars que, si s'escau, s'hagin adquirit.

Posteriorment aquests actius financers es valoren pel seu valor raonable, sense deduir els costos de transacció en els quals s'han d'incórrer per a la seva alienació.



Els canvis que es produeixin en el valor raonable es registren directament en el patrimoni net, fins que l'actiu financer sigui baixa del balanç o es deteriori, moment que aquest import s'imputa en el compte de resultats.

Les correccions valoratives per deteriorament del valor es registren en el compte de resultats.

També es registra en el compte de resultats l'import dels interessos.

Les inversions en instruments de patrimoni en què el valor raonable no es pugui determinar amb fiabilitat es valoren pel seu cost, menys, si s'escau, l'import acumulat de les correccions valoratives per deteriorament del valor.

### **Actius financers mantinguts per a negociar**

Els actius financers disponibles per a negociar es registren inicialment pel seu valor raonable, que, llevat que hi hagi alguna evidència en contra, és el preu de la transacció, que equival al valor raonable de la contraprestació lliurada. Els costos de transacció que els siguin directament atribuïbles es reconeixen en el compte de resultats de l'exercici.

Posteriorment es valoren pel seu valor raonable, sense deduir els costos de transacció en què es pugui incórrer en la seva alienació. Els canvis que es produeixin en el valor raonable s'imputen en el compte de resultats de l'exercici.

### **Classificació d'actius financers**

Els actius financers es classifiquen com actius corrents si el termini de realització és inferior a 12 mesos a la data següent al tancament del Balanç de Situació adjunt.

### **Baixa d'actius financers**

Els actius financers es donen de baixa, o una part, quan es transfereixen substancialment els riscos i les avantatges inherents a la propietat de l'actiu financer.

## **4.4.2.- PASSIUS FINANCERS**

### **Dèbits i partides a pagar**

Els passius financers inclosos en aquesta categoria es valoren inicialment pel cost, que equival al valor raonable de la contraprestació rebuda ajustat pels costos de transacció que els siguin directament atribuïbles; no obstant això, aquests últims, així com les comissions financeres que es carreguin a l'entitat quan s'originin els





deutes amb tercers, es poden registrar en el compte de resultats en el moment del seu reconeixement inicial.

No obstant l'assenyalat en el paràgraf anterior, els debits per operacions de les activitats amb venciment no superior a un any i que no tinguin un tipus d'interès contractual, així com les fiances i els desemborsaments exigits per tercers sobre participacions, l'import dels quals s'espera pagar a curt termini, es valoren pel seu valor nominal, quan l'efecte de no actualitzar els fluxos d'efectiu no sigui significatiu.

### **Valoració posterior**

Els passius financers inclosos en aquesta categoria es valoren pel seu cost amortitzat. Els interessos meritats es comptabilitzen en el compte de resultats, aplicant el mètode de tipus d'interès efectiu.

La Fundació dona de baixa els passius financers quan s'extingeixen les obligacions que els han generat.

### **Classificació de passius financers**

Els passius financers es classifiquen com passius corrents si el termini de cancel·lació és inferior a 12 mesos a la data següent al tancament del Balanç de Situació adjunt.

## **4.5.- COBERTURES COMPTABLES**

Sense anotacions en aquesta partida.

## **4.6.- EXISTÈNCIES**

La valoració de les existències en data 31 de desembre de 2017 ha estat efectuada atenent al criteri de cost d'adquisició. S'ha empleat el sistema administratiu, és a dir, no s'utilitzen els comptes de variació d'existències.

Sobre el valor de les existències, no ha estat necessari efectuar cap correcció valorativa.

## **4.7.- TRANSACCIONS EN MONEDA ESTRANGERA**

Els saldos en moneda estrangera estan comptabilitzats al tipus de canvi vigent a 31 de desembre. La diferència vers l'import inicialment comptabilitzat, aplicant el tipus de canvi vigent, s'ha imputat a resultats.





Les diferències de canvi produïdes durant l'exercici, tant les positives com les negatives, han estat comptabilitzades també contra el resultat de l'exercici.

#### **4.8.- IMPOSTOS SOBRE BENEFICIS**

La Fundació s'ha acollit als beneficis i incentius fiscals previstos a la Llei 49/2002 de 23 de desembre, de règim fiscal de les entitats sense fins lucratiu i dels incentius al mecenatge, que modifica i complementa la Llei 20/1994 de 24 de novembre de Fundacions i incentius fiscals a la participació privada en activitats d'interès general.

D'acord amb allò que estableix l'article 6 de la norma esmentada, gaudiran d'exempció a l'Impost de Societats, les rendes obtingudes per l'entitat derivades de:

- . donacions i donatius rebuts per col·laborar a les finalitats de l'entitat,
- . les quotes rebudes de col·laboradors o beneficiaris,
- . les subvencions,
- . les rendes procedents de patrimoni mobiliari i immobilitzat,
- . les rendes derivades d'adquisicions i transmissions de béns i drets i
- . les rendes obtingudes en l'exercici d'explotacions econòmiques exemptes.

#### **4.9.- INGRESSOS I DESPESES**

Els ingressos meritats durant l'exercici han estat comptabilitzats atenent a la naturalesa dels mateixos.

La Fundació gestiona diversos contractes finançats per institucions públiques i privades amb caràcter plurianual per tal de realitzar activitats d'estudi i recerca.

Donat que l'ingrés econòmic rebut s'ha d'aplicar a la realització d'aquestes activitats, quan no existeix una correlació entre aquest ingrés i la despesa relacionada amb llur obtenció, el criteri que segueix la Fundació és el de comptabilitzar els ingressos i les despeses associades a les activitats en funció del corrent real de béns i serveis que representen, amb independència del moment en què es produeixi el corrent monetari o financer que es derivi.

D'aquesta manera per a les subvencions específiques, imputa a ingressos les subvencions rebudes en proporció a la despesa efectivament incorreguda i coberta per la mateixa.



Els “overheads”, o part de la subvenció concedida per cobrir despeses generals, s'imputen a resultats pel total concedit per aquest concepte i per l'anualitat corresponent.

L'article 13 de la Llei 4/2017, de 28 de març de pressupostos de la Generalitat de Catalunya per al 2017, determina que les transferències corrents a favor de les entitats del sector públic tenen per objecte finançar les despeses d'explotació en la mesura necessària per equilibrar el compte de resultats, llevat de les dotacions per amortitzacions, provisions, deterioraments, variacions d'existències i baixes d'immobilitzat. En el cas que al 31 de desembre aquestes entitats tinguessin un romanent de tresoreria derivat d'un excés d'ingressos cedits, transferències o aportacions de la Generalitat o de les entitats del seu sector públic, no obtingudes en concurrència, el departament competent en matèria de pressupostos hauria d'efectuar una retenció de les aportacions i transferències que els departaments als quals estan adscrites les entitats afectades tenen previst atorgar, per l'import que determini la Intervenció de la Generalitat, llevat que per llei, contracte programa o per altres acords el Govern s'hagi establert que han de tenir un altra destinació.

Com a conseqüència de l'anterior, la Fundació, fins a l'exercici 2018 no imputava íntegrament al resultat de l'exercici les subvencions corrents d'explotació que rep de la Generalitat de Catalunya, sinó únicament l'import necessari per a equilibrar el compte de resultats de l'exercici, llevat de les dotacions per amortitzacions, provisions, deterioraments, variacions d'existències i baixes d'immobilitzat. L'excés es considera com a “altres subvencions” formant part del patrimoni net i no es considera un deute a curt termini amb la Generalitat.

Per altra banda, d'acord amb la resposta de la Intervenció adjunta per al Control d'Entitats del Sector Públic a una consulta plantejada per la fundació I-CERCA la Fundació ha considerat que els excedents a tancament de l'exercici de la Generalitat derivats de l'aplicació de l'article anterior, es destinen a inversions en actius (intangibles i materials) no finançats per cap subvenció específica per la part corresponent al seu valor en llibres (veure nota 12). Per tal de donar compliment als requeriments de la Intervenció, la Fundació considera aprovada aquesta destinació mitjançant la formulació i aprovació dels presents comptes anuals.

Així mateix, l'article 67 de de la Llei 7/2011, del 27 de juliol, de mesures fiscals i financeres (referit a centres CERCA i ICREA del sector públic) indica a l'apartat 4 que l'excés o benefici derivat de les transferències de l'Administració de la Generalitat als centres CERCA (entre els quals forma part la Fundació) no ha de ser minorat de les transferències corrents establertes en el pressupost de la



Generalitat o de les seves entitats per a l'exercici següent. El superàvit o els beneficis generats pel centre s'han destinar al seu objecte i finalitat.

#### **4.10.- PROVISIONS I CONTINGÈNCIES**

Es corresponen a aquells passius que resulten indeterminats respecte al seu import o a la data en què s'han de cancel·lar i es valoren a data de tancament pel valor actual de la millor estimació possible de l'import necessari per cancel·lar o transferir a un tercer l'obligació, registrant-se els ajustos que sorgeixen per l'actualització de la provisió com una despesa financera a mesura que es merita.

Les provisions es reverteixen a resultats quan no és possible que hi hagi una sortida de recursos per cancel·lar l'obligació.

La Fundació no va liquidar al seu personal la paga extraordinària del mes de desembre de 2012, en aplicació del Reial decret llei 20/2012, de 13 de juliol, de mesures per garantir l'estabilitat pressupostària i de foment de la competitivitat.

La Fundació va pagar durant l'exercici 2015 la part meritada de dita paga, d'acord amb una sentència judicial, per un import de 172.300,66 euros. Aquest import es va provisionar als comptes anuals de l'exercici 2014. A l'exercici 2015 es va provisionar la resta de la paga extra pendent de satisfer per un import de 181.690,63 euros per acord del Patronat del mes de desembre de 2015. Durant l'any 2016 es va efectuar un pagament per import de 166.759,71 euros.

#### **4.11.- ELEMENTS PATRIMONIALS DE NATURALESA MEDIAMBIENTAL**

L'entitat no posseeix elements patrimonials de naturalesa mediambiental ni ha incorregut amb despeses destinades a finalitats mediambientals.

#### **4.12.- REGISTRE I VALORACIÓ DE DESPESES DE PERSONAL**

Les despeses de personal són registrades en el moment de meritarse l'obligació, amb independència del moment en què es produeixi el corrent monetari financer que se'n deriva.

No existeixen obligacions respecte a plans de prestació definida.

#### **4.13.- SUBVENCIONS DONACIONS I LLEGATS**

Les subvencions, donacions i llegats no reintegrables es valoren pel valor raonable de l'import concedit. Es comptabilitzen com ingressos directament imputats al patrimoni net i es reconeixen en el compte de resultats com ingressos sobre una



base sistemàtica de forma correlacionada amb les despeses o inversió objecte de la subvenció.

Les subvencions, donacions i llegats que tinguin caràcter de reintegrables es registren com a passius de l'entitat fins que adquireixin la condició de no reintegrables. Es considera no reintegrable quan hi ha un acord individualitzat de concessió de la subvenció, donació o llegat a favor de l'entitat, s'han complert les condicions establertes per a la seva concessió i no hi ha dubtes raonables sobre la recepció de la subvenció, donació o llegat.

Les subvencions de capital són imputades a resultats al mateix ritme que l'amortització aplicada als elements finançats amb les mateixes o, si s'escau, quan se'n produeixi l'alienació, correcció valorativa per deteriorament o baixa en balanç.

#### 4.14.- NEGOCIS CONJUNTS

Sense anotacions en aquesta partida

#### 4.15.- TRANSACCIONS ENTRE PARTS VINCULADES

Les operacions entre parts vinculades es comptabilitzen en el moment inicial pel seu valor raonable (preu de la transacció). Si s'escau, si el preu acordat en una operació difereix del seu valor raonable, es registra la diferència atenent a la realitat econòmica de l'operació.

### 5.- IMMOBILITZAT MATERIAL

El moviment experimentat durant l'exercici de 2018 i 2017 de les diverses partides que componen aquest epígraf ha estat el següent:

Concepte	Saldo a 31/12/2017	Reclassificació Comptes	Altes	Baixes	Saldo a 31/12/2018
Instal·lacions tècniques	40.471,47		0,00	0,00	40.471,47
Equipament mèdic-assistencial	6.217.930,54	591.041,18	692.466,54	0,00	7.501.438,26
Mobiliari	1.130.569,77	-591.041,18	6.313,37	0,00	545.841,96
Equips informàtics	1.542.932,14		114.989,35	0,00	1.657.921,49
Altre immobilitzat	6.252,22		0,00	-2,90	6.249,32
<b>Immobilitzat Material Brut</b>	<b>8.938.156,14</b>	<b>0,00</b>	<b>813.769,26</b>	<b>-2,90</b>	<b>9.751.922,50</b>
Amort. Instal·lacions tècniques	-40.305,36		-166,11	0,00	-40.471,47
Amort. Equipament mèdic-assistencial	-4.410.610,16	-472.786,88	-403.927,55	0,00	-5.287.324,59
Amort. Mobiliari	-946.427,70	473.385,19	-19.656,35	0,00	-492.698,86
Amort. Equips informàtics	-1.189.503,53	-598,31	-108.772,02	0,00	-1.298.873,86
<b>Total Amortitzacions</b>	<b>-6.586.846,75</b>	<b>0,00</b>	<b>-532.522,03</b>	<b>0,00</b>	<b>-7.119.368,78</b>
<b>Immobilitzat Material Net</b>	<b>2.351.309,39</b>	<b>0,00</b>	<b>281.247,23</b>	<b>-2,90</b>	<b>2.632.553,72</b>



Concepte	Saldo a 31/12/2016	Altes	Baixes	Saldo a 31/12/2017
Instal·lacions tècniques	40.471,47	0,00	0,00	40.471,47
Equipament mèdic-assistencial	5.496.428,60	743.901,94	-22.400,00	6.217.930,54
Mobiliari	1.069.185,11	63.025,55	-1.640,89	1.130.569,77
Equips informàtics	1.639.621,40	138.441,74	-235.131,00	1.542.932,14
Altres immobilitzats	6.252,22	0,00	0,00	6.252,22
<b>Immobilitzat Material Brut</b>	<b>8.251.958,80</b>	<b>945.369,23</b>	<b>-259.171,89</b>	<b>8.938.156,14</b>
Amort. Instal·lacions tècniques	-37.754,91	-2.550,45	0,00	-40.305,36
Amort. Equipament mèdic-assistencial	-4.076.479,16	-356.532,16	22.401,16	-4.410.610,16
Amort. Mobiliari	-894.399,91	-53.518,17	1.490,38	-946.427,70
Amort. Equips informàtics	-1.295.456,36	-127.933,74	233.886,57	-1.189.503,53
<b>Total Amortitzacions</b>	<b>-6.304.090,34</b>	<b>-540.534,52</b>	<b>257.778,11</b>	<b>-6.586.846,75</b>
<b>Immobilitzat Material Net</b>	<b>1.947.868,46</b>	<b>404.834,71</b>	<b>-1.393,78</b>	<b>2.351.309,39</b>

Les baixes de l'exercici es corresponen amb elements en desús i obsolets.

Els elements de l'immobilitzat es valoren al cost d'adquisició i no se n'han actualitzat ni revaloritzat.

No existeixen inversions de l'immobilitzat material situades fora del territori de Catalunya ni actius no afectes a l'activitat de la Fundació.

No ha estat necessari dotar cap import en concepte de deteriorament.

Els elements de l'immobilitzat són lliures de càrregues i no estan subjectes a garanties.

A 31 de desembre de 2018 i 2017 l'import dels actius materials en funcionament totalment amortitzats presenta el següent detall:

	2018	2017
Instal·lacions tècniques	40.471,47	0,00
Maquinària	3.639.940,58	2.673.222,73
Mobiliari	417.781,99	333.326,43
Equips informàtics	980.200,64	919.171,45
<b>Total</b>	<b>5.078.394,68</b>	<b>3.925.720,61</b>

No existeixen compromisos fermes de compra ni de venda sobre elements d'aquesta partida.

No existeixen actius corresponents a arrendaments financers.

Existeixen actius finançats amb subvencions tal com es detalla a la nota 12.





## 6.- INVERSIONS IMMOBILIÀRIES

Sense anotacions en aquesta partida.

## 7.- BÉNS DEL PATRIMONI HISTÒRIC I CULTURAL

Sense anotacions en aquesta partida.

## 8.- IMMOBILITZAT INTANGIBLE

El moviment experimentat durant l'exercici de 2018 i 2017, de les diverses partides que componen aquest epígraf ha estat el següent:

Concepte	Saldo a 31/12/2017	Altes	Baixes	Saldo a 31/12/2018
Aplicacions informàtiques	250.559,08	20.748,09	0,00	271.307,17
<b>Total immobilitzat intangible brut</b>	<b>250.559,08</b>	<b>20.748,09</b>	<b>0,00</b>	<b>271.307,17</b>
Amortització acumulada	-213.039,24	-14.421,12	0,00	-227.460,36
<b>Total immobilitzat intangible net</b>	<b>37.519,84</b>	<b>6.326,97</b>	<b>0,00</b>	<b>43.846,81</b>

Concepte	Saldo a 31/12/2016	Altes	Baixes	Saldo a 31/12/2017
Aplicacions informàtiques	231.104,08	19.455,00	0,00	250.559,08
<b>Total immobilitzat intangible brut</b>	<b>231.104,08</b>	<b>19.455,00</b>	<b>0,00</b>	<b>250.559,08</b>
Amortització acumulada	-198.386,64	-14.652,60	0,00	-213.039,24
<b>Total immobilitzat intangible net</b>	<b>32.717,44</b>	<b>4.802,40</b>	<b>0,00</b>	<b>37.519,84</b>

A 31 de desembre de 2018 l'import dels actius intangibles en funcionament totalment amortitzats és de 195.466,61 euros (170.746,13 euros al 2017).

No existeixen inversions en immobilitzat intangible els drets de les quals es puguin exercitar fora del territori de Catalunya o estiguin relacionades amb inversions situades fora del territori de Catalunya.

No existeix immobilitzat intangible no afecte a l'activitat.

No existeixen compromisos fermes de compra o venda de l'immobilitzat intangible.

No s'han adquirit actius intangibles amb càrrec a subvencions.

No existeixen actius corresponents a arrendaments financers.



## **9.- ARRENDAMENTS I ALTRES OPERACIONS DE NATURALES A SIMILAR**

### **9.1. Arrendaments financers**

La Fundació no té subscrit cap contracte d'arrendament, que d'acord amb els criteris continguts al Pla de comptabilitat de les Fundacions pugui considerar-se financer.

### **9.2.- Arrendaments operatius**

La Fundació té signat un contracte d'arrendament per desenvolupar la seva activitat a les instal·lacions del Consorci Parc de Recerca Biomèdica, signat amb data 20 de juny de 2007.

El contracte té les següents característiques:

Durada: 5 anys, prorrogable anualment fins a un màxim de 10 anys.

Superfície: 6.982,5 m<sup>2</sup>

Renda mensual inicial: 155.640,64 Euros (actualitzable anualment amb IPC)

A l'exercici 2010, la Fundació va subscriure una addenda per la qual es disminueix amb 751 m<sup>2</sup> el contracte d'arrendament. El total de metres contractats passa a ser de 6.982,50 m<sup>2</sup>

La despesa comptabilitzada a l'exercici 2018 per aquest concepte ha estat de 2.168.250,00 euros i de 2.142.691,26 euros el 2017.

La despesa comptabilitzada per altres arrendaments a l'exercici 2018 ha estat de 42.610,18 euros i de 13.067,33 euros en 2017.





## 10.- ACTIUS FINANCERS

### 10.1.- Informació sobre el balanç

#### 10.1.1- Actius financers

##### Actius financers a llarg termini

Els actius financers a llarg termini es presenten a continuació:

Categoria	Instruments de patrimoni		Crèdits, derivats i altres		Total	
	31.12.18	31.12.17	31.12.18	31.12.17	31.12.18	31.12.17
Préstecs i partides a cobrar			47.175,30	52.604,69	47.175,30	52.604,69
Actius disponibles per la venda:						
- Valorats a valor raonable	516.028,35	516.028,35			516.028,35	516.028,35
- Valorats a cost	15.345,00	15.345,00			15.345,00	15.345,00
<b>Total Actius Financers a llarg termini</b>	<b>531.373,35</b>	<b>531.373,35</b>	<b>47.175,30</b>	<b>52.604,69</b>	<b>578.548,65</b>	<b>583.978,04</b>

#### Instruments de patrimoni

El detall al tancament de l'exercici d'aquesta partida s'especifica a continuació:

Concepte	Import	Notes
Participació Fons d'Inversió La Caixa	6.028,35	a)
Fons d'Inversió La Caixa	500.000,00	b)
Productes Estructurats La Caixa	10.000,00	c)
Inversió financera PHARMATOOLS	15.035,00	d)
Inversió financera CHERMOTARGETS SL	310,00	e)
<b>Total actius financers a ll/t</b>	<b>531.373,35</b>	

#### Nota a)

Correspon al valor liquidatiu de les 774,41 participacions que la Fundació té al Fons d'Inversió "FONCAIXA MONETARIO RENDIMIENTO, F1 CLASE ESTANDARD" a 31 de desembre de 2018.



**Nota b)**

Correspon al valor liquidatiu de les 84.033,61 participacions que la Fundació té al Fons d'Inversió "CAIXABANK RENTAS EURIBOR 2" a 31 de desembre de 2018.

**Nota c)**

Correspon al valor liquidatiu a 31 de desembre de 2018 del dipòsit "MIXTO CONVERTIBLE 90/10" amb venciment 23 de desembre de 2019.

**Nota d)**

Participació en la societat "Pharmatools Digital Interactive Service" adquirida el dia 1 de març de 2002 per 30.070€ .

A data de tancament es posseeix una participació del 30,99% sobre aquesta societat, amb domicili social a c/ Lope Gómez de Marzoa, S/N, Santiago de Compostela.

Els fons propis d'aquesta societat a 31 de desembre de 2018 són:

(Dades no auditades)						
Capital	Reserves	Resultat '18	FFPP 2018	% Participació	VTC'18	Provisió
48.510,00	28.898,61	-474,69	76.933,92	30,99%	23.841,82	0,00

**Nota e)**

Durant l'any 2017 s'ha efectuat una ampliació de capital a la societat "Chermotargets, S.L." totalment subscripta per Prous Institute for Biomedical Research, S.A.", mantenint-se el preu de l'acció. La participació de la Fundació IMIM ha passat al 5,78% amb el valor de 310€.

**Crèdits, derivats i altres**

El detall al tancament de l'exercici d'aquesta partida s'especifica a continuació:

Concepte	2018	2017	Notes
La Caixa (imposicions a termini)	30.000,00	30.000,00	a)
Dipòsits a llarg termini	17.175,30	22.604,69	b)
<b>Total actius financers</b>	<b>47.175,30</b>	<b>52.604,69</b>	



### Nota a)

El saldo està format per una imposició sense termini en Caixabank per 30.000€ en garantia de la línia d'avalis concedida per aquesta mateixa entitat.

### Nota b)

El saldo a 31 de desembre de 2018 correspon a un dipòsit de 17.175,30 € com a garantia de la subvenció concedida per part del Ministeri d'Educació i Ciència en relació a la bestreta reemborsable per la "creació d'unitats centralitzades de laboratoris i crioconservació, amb la finalitat d'investigació bàsica i clínica". Durant l'any 2018 s'han cancel·lat 5.429,39 € d'aquesta garantia.

## 10.1.2- Actius financers a curt termini, llevat d'inversions en el patrimoni d'empreses del grup

Els actius financers a curt termini es presenten a continuació:

Categoria	Crèdits, derivats i altres		Total	
	31.12.18	31.12.17	31.12.18	31.12.17
Préstecs i partides a cobrar	6.624.288,59	7.363.459,94	6.624.288,59	7.363.459,94
<b>Total</b>	<b>6.624.288,59</b>	<b>7.363.459,94</b>	<b>6.624.288,59</b>	<b>7.363.459,94</b>

El detall dels préstecs i partides a cobrar a curt termini es detalla a continuació:

Concepte	2018	2017	Notes
Deutors	4.988.577,12	5.634.954,16	a)
Bestretes personal	2.724,78	2.724,78	
Altres crèdits amb Administracions Públiques	1.573.058,79	1.668.205,93	b)
Altres actius financers	1.542,90	1.542,90	c)
Fiances a curt termini	58.385,00	56.032,17	
<b>Total</b>	<b>6.624.288,59</b>	<b>7.363.459,94</b>	

### Nota a)

El moviment de l'exercici dels deutors s'especifica a continuació:



Concepte	Saldo			Saldo 31.12.18
	31.12.17	Augments	Disminucions	
Generalitat Catalunya Dep.Salut	3.689.194,93	4.220.627,50	-5.724.208,30	2.185.614,13
Deutors diversos per prestació de serveis amb saldo inferior a 50.000 euros a 31/12/2017	1.275.793,81	14.409.125,78	-14.414.623,61	1.270.295,98
Agència de Gestió d'ajuts universitaris de recerca	21.296,33	620.744,60	-292.557,06	349.483,87
Egyptian anti-Doping organization	271.870,69	266.723,92	-237.376,97	301.217,64
Sociedad Fomento Cría Caballar	261.317,37	0,00	0,00	261.317,37
Roche Molecular systems Inc	0,00	666.204,51	-472.277,21	193.927,30
Iqvia Rds Spain Sl	60.087,47	398.978,69	-351.159,85	107.906,31
Novartis farmacéutica Sa	84.381,78	160.915,52	-145.303,10	99.994,20
Wada-stock exchange tower-doping Control	39.992,58	394.555,54	-339.566,54	94.981,58
Bayer Hispania Sl	51.485,50	303.821,58	-263.165,58	92.141,50
Seed Partners Medical	82.850,68	0,00	0,00	82.850,68
Consorti Mar Parc de Salut de Barcelona	75.393,25	75.543,25	-75.393,25	75.543,25
Instituto portugues do esporte e juventude	3.400,00	153.316,00	-83.144,00	73.572,00
Pharmaceutical product development spain Sl	64.089,80	339.386,13	-331.765,15	71.710,78
Ministerio de Economía y Competitividad	0,00	729.787,10	-659.187,10	70.600,00
Agencia Española de protección de salud en el deporte	6.046,00	292.720,56	-230.064,56	68.702,00
Rocher Farma Sa	132.371,35	174.160,34	-242.204,34	64.327,35
Celgene Sl. Unipersonal	0,00	78.055,00	-26.630,00	51.425,00
Roghe Diagnostics Sl	0,00	395.079,00	-344.124,00	50.955,00
Deteriorament operacions comercials	-484.617,37	-128.181,24	34.809,80	-577.988,81
<b>Total</b>	<b>5.634.954,17</b>	<b>23.551.563,78</b>	<b>-24.197.940,82</b>	<b>4.988.577,13</b>

El moviment durant l'exercici 2017 va ser:

Concepte	Saldo			Saldo 31.12.17
	31.12.16	Augments	Disminucions	
Generalitat Catalunya Dep.Salut	3.136.883,04	4.026.869,83	-3.475.927,66	3.687.825,21
Deutors diversos per prestació de serveis amb saldo inferior a 50.000 euros a 31/12/2017	1.680.968,94	12.309.325,95	-12.918.748,86	1.071.546,03
Egyptian Anti-Doping Organization	193.498,05	239.053,34	-160.680,70	271.870,69
Sociedad Fomento Cría Caballar	261.317,37	0,00	0,00	261.317,37
Roche Farma	37.037,60	375.526,09	-280.192,34	132.371,35
Gobierno Vasco	53.116,42	106.763,02	-62.992,22	96.887,22
Novartis Farmaceutica, S.A.	236.272,16	149.190,29	-301.080,67	84.381,78
Seed Partners Medical	82.850,68	0,00	0,00	82.850,68
Parc de Salut Mar	51.976,57	75.393,25	-51.976,57	75.393,25
Ministerio de Sanidad y Servicios Sociales	0,00	71.243,91	729,31	71.973,22
Pharmaceutical Product Development	19.857,80	364.559,40	-320.327,40	64.089,80
Iqvia RDS Spain SL	16.299,43	383.179,21	-339.391,17	60.087,47
Fundació Marató de TV3	0,00	100.034,06	-44.318,09	55.715,97
Institut de Salut Carlos III	204.996,42	3.152.896,27	-3.306.116,69	51.776,00
Bayer Hispania SL	28.193,00	169.763,00	-146.470,50	51.485,50
Deteriorament operacions comercials	-418.887,70	-74.922,39	9.192,72	-484.617,37
<b>Total</b>	<b>5.584.379,78</b>	<b>21.448.875,23</b>	<b>-21.398.300,84</b>	<b>5.634.954,17</b>





## Nota b)

El moviment de l'exercici de la Hisenda Pública s'especifica a continuació:

Concepte	Saldo			Saldo 31.12.2018
	31.12.2017	Augments	Disminucions	
Hisenda Pública deutor per IVA	1.667.951,33	827.787,56	-922.680,10	1.573.058,79
Hisenda Pública Retencions i pagaments a compta	254,60	0,00	-254,60	0,00
<b>Total</b>	<b>1.668.205,93</b>	<b>827.787,56</b>	<b>-922.934,70</b>	<b>1.573.058,79</b>

El saldo a 31 de desembre de 2018 correspon amb l'import a recuperar per IVA de 2017.

## Nota c)

El saldo comprèn els interessos meritats a 31 de desembre de les diferents imposicions i comptes corrents que té vigents la Fundació i que es cobren a l'exercici següent.

Els actius financers a curt termini tenen una realització estimada inferior a 12 mesos.

### Venciments d'actius financers

La classificació per venciments previstos dels actius financers es detalla a continuació:

Classe	Venciment 31.12.218						Total
	1 any	2 anys	3 anys	4 anys	5 anys	> 5 anys	
Préstecs i partides a cobrar	6.624.288,59					47.175,30	6.671.463,89
Actius disponibles per la venda:							0,00
- Valorats a valor raonable		10.000,00				506.028,35	516.028,35
- Valorats a cost						15.345,00	15.345,00
Derivats de cobertura							0,00
<b>Total actius financers</b>	<b>6.624.288,59</b>	<b>10.000,00</b>	<b>0,00</b>	<b>0,00</b>	<b>0,00</b>	<b>568.548,65</b>	<b>7.202.837,24</b>

Classe	Venciment 31.12.2017						Total
	1 any	2 anys	3 anys	4 anys	5 anys	> 5 anys	
Préstecs i partides a cobrar	7.363.459,94					52.604,69	7.416.064,63
Actius disponibles per la venda:							0,00
- Valorats a valor raonable		10.000,00				506.028,35	516.028,35
- Valorats a cost						15.345,00	15.345,00
Derivats de cobertura							0,00
<b>Total actius financers</b>	<b>7.363.459,94</b>	<b>10.000,00</b>	<b>0,00</b>	<b>0,00</b>	<b>0,00</b>	<b>573.978,04</b>	<b>7.947.437,98</b>

### 10.1.3- Passius financers a llarg termini

Els passius financers a llarg termini desglossats per categories i classes es detallen en el següent quadre:

Categoria	Deutes amb entitats de crèdit		Derivats i altres		Total	
	31.12.18	31.12.17	31.12.18	31.12.17	31.12.18	31.12.17
Dèbits i partides a pagar	0,00	0,00	4.533.203,96	5.362.378,53	4.533.203,96	5.362.378,53
<b>Total passius financers a llarg termini</b>	<b>0,00</b>	<b>0,00</b>	<b>4.533.203,96</b>	<b>5.362.378,53</b>	<b>4.533.203,96</b>	<b>5.362.378,53</b>

#### Derivats i altres

El detall dels derivats i altres es detalla a continuació:

Concepte	2018	2017	Notes
Deutes a llarg termini Ministeri	113.533,39	166.030,35	a)
Subvencions	4.419.670,57	5.196.348,18	b)
<b>Total derivats i altres</b>	<b>4.533.203,96</b>	<b>5.362.378,53</b>	

#### Nota a)

Els deutes a llarg termini a 31 de desembre es corresponen amb els següents crèdits rebuts:

Concepte	2018	2017	
Deute a llarg termini Ministeri	4.851,90	9.517,21	a1)
Deute a llarg termini Ministeri	55.577,44	81.773,47	a2)
Deute a llarg termini Ministeri	40.733,74	59.933,56	a3)
Deute a llarg termini Ministeri	12.370,31	14.806,11	a4)
<b>Total</b>	<b>113.533,39</b>	<b>166.030,35</b>	

- a1) i a2) Crèdits reemborsables sense interès atorgat pel Ministeri de Educació i Ciència per 75.258,00 € i 378.049,00 € a retornar en quotes anuals, començant el 15 de novembre de 2009 i el 15 d'octubre de 2010 respectivament i finalitzant el 15 de novembre de 2020 i el 15 d'octubre de 2021, destinats a l'adquisició de béns d'inversió.





Per aplicació del nou pla de comptabilitat es va procedir a actualitzar els pagaments previstos per aplicació del tipus d'interès efectiu a 1 de gener de 2009 (aplicant un interès del 4%).

Als mesos de març i maig de 2011, el Ministerio de Ciencia e Innovació emet dues resolucions de revocació parcial de les bestretes reemborsables per les quals els imports de les bestretes passen a ser de 64.229.02 € i 357.677,81 €

Les taules d'amortització actualitzades són les següents:

DATA LIMIT AMORTITZACIÓ	Import pend. després pagament	Devol capital	Interessos	"Quota"
15/11/2020	0	4.851,90	194,14	5.046,04
<b>TOTAL</b>		<b>4.851,90</b>	<b>194,14</b>	<b>5.046,04</b>

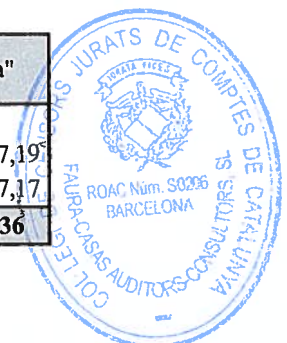
DATA LIMIT AMORTITZACIÓ	Import pend. després pagament	Devol capital	Interessos	"Quota"
15/10/2020	28.333,62	27.243,87	2.223,10	29.466,97
15/10/2021	0	28.333,57	1.133,35	29.466,92
<b>TOTAL</b>		<b>55.577,44</b>	<b>3.356,45</b>	<b>58.933,89</b>

- a3) Crèdit reemborsable sense interès atorgat el 18 de desembre de 2006 pel Ministeri de Educació i Ciència per un total de 445.000,00 € a retornar en quotes anuals, començant el 4 de setembre de 2010 i finalitzant el 4 de setembre de 2021, pel projecte "Creació d'unitats centralitzades de laboratoris i criopreservació, destinades a la investigació bàsica i clínica (2<sup>a</sup> fase)", destinats a l'adquisició de béns d'inversió.

En data 19 de gener de 2012, el Ministerio d'Hisenda i Administracions Públiques comunica la resolució de 7 de novembre de 2011 del Ministerio de Ciencia e Innovación de revocar parcialment aquesta bestreta per import de 154.861,46 euros, passant a quedar fixada en 290.138,54 euros.

La taula d'amortització actualitzada és la següent:

DATA LIMIT AMORTITZACIÓ	Import pend. després pagament	Devol capital	Interessos	"Quota"
04/09/2020	20.766,51	19.967,82	1.629,37	21.597,19
04/09/2021	0	20.765,92	831,25	21.597,17
<b>TOTAL</b>		<b>40.733,74</b>	<b>2.460,62</b>	<b>43.194,36</b>



En tractar-se de préstecs sense interès, la diferència entre l'import comptabilitzat inicialment i l'import resultant de l'actualització del deute es considera subvenció, figurant al patrimoni net i s'imputa a resultats pel mateix import que els interessos meritats en cada exercici (que es registren com a despesa financera) segons les taules d'amortització anteriors (nota 12).

- a4) Crèdit reemborsable a 10 anys amb interès del 0,52% atorgat el 10 de desembre de 2014 pel Ministerio de Economía y Competividad pel finançament d'un Microscopi de fluorescència d'alta resolució, per un import de 33.005,29 euros corresponent al 50% de la inversió. Durant l'any 2016 es va fer una devolució de part del crèdit per valor de 5.298,06 euros.

La taula d'amortització actualitzada és la següent:

DATA LIMIT AMORTITZACIÓ	Import pend. després pagament	Devol capital	Interessos	"Quota"
30/12/2020	9.921,84	2.448,46	64,33	2.512,79
30/12/2021	7.460,65	2.461,20	51,59	2.512,79
30/12/2022	4.986,65	2.473,99	38,80	2.512,79
30/12/2023	2.499,79	2.486,86	25,93	2.512,79
30/12/2024		2.499,80	12,99	2.512,79
<b>TOTAL</b>		<b>12.370,31</b>	<b>193,64</b>	<b>5.025,58</b>

**Nota b)**

El detall i evolució de les subvencions i donacions rebudes que tenen consideració de reintegrables durant l'exercici 2018 per conceptes i organismes atorgants és el següent:



Concepte	Saldo 31/12/2017	Altes	Imputació a resultats	Saldo 31/12/2018
Altres ingressos de l'Activitat	193.556,26	2.574.452,52	-2.321.452,61	446.556,17
Assaig Clínics	66.719,50	3.779.719,06	-3.846.438,56	0,00
Subvencions Generalitat altres Departaments (AGAUR)	176.319,80	790.325,42	-461.775,83	504.869,39
Subvencions Instituto de Salut Carlos III	1.885.952,43	3.109.962,49	-2.949.690,09	2.046.224,83
Subvencions Plan Nacional Sobre Drogas	4.599,06	30.000,00	-27.245,21	7.353,85
Subvencions Ministerio de Ciencia e Innovación	719.024,47	665.915,53	-1.003.065,44	381.874,56
Subvencions Generalitat Catalunya Dpt.Salut	119.179,43	3.656.582,10	-3.499.254,46	276.507,07
Subvencions UE	927.914,59	218.988,12	-869.384,47	277.518,24
Subvencions Internacionals	278.159,65	362.378,13	-449.446,94	191.090,84
Altres Subvencions de Fundacions	546.637,39	77.923,58	-362.390,55	262.170,42
Altres Subvencions Institucions sense ànim lucre	249.463,89	-183.819,19	-56.554,78	9.089,92
Donacions	28.821,71	855.360,15	-884.175,15	6,71
Mecenatge	0,00	378.233,52	-361.824,95	16.408,57
<b>TOTALS</b>	<b>5.196.348,18</b>	<b>16.316.021,43</b>	<b>-17.092.699,04</b>	<b>4.419.670,57</b>

L'evolució de l'exercici 2017 va ser la següent:

Concepte	Saldo 31/12/2016	Altes	Imputació a resultats	Saldo 31/12/2017
Altres ingressos de l'Activitat	711,66	1.490.019,16	-1.297.174,56	193.556,26
Assaig Clínics	492.846,69	3.310.262,43	-3.736.389,62	66.719,50
Subvencions Generalitat altres Departaments (AGAUR)	366.557,59	1.125.552,57	-1.315.790,36	176.319,80
Subvencions Instituto de Salut Carlos III	2.223.074,45	3.964.764,83	-4.301.886,85	1.885.952,43
Subvencions Plan Nacional Sobre Drogas	19.337,94	39.717,00	-54.455,88	4.599,06
Subvencions Ministerio de Ciencia e Innovación	434.543,10	896.719,43	-612.238,06	719.024,47
Subvencions Generalitat Catalunya Dpt.Salut	0,00	926.869,83	-807.690,40	119.179,43
Subvencions UE	385.870,58	1.869.430,72	-1.327.386,71	927.914,59
Subvencions Internacionals	508.647,08	346.435,42	-576.922,85	278.159,65
Altres Subvencions de Fundacions	154.160,24	237.393,00	155.084,15	546.637,39
Altres Subvencions Institucions sense ànim lucre	92.664,86	63.880,00	92.919,03	249.463,89
Donacions	0,00	1.683.291,40	-1.654.469,69	28.821,71
Mecenatge	89.615,00	381.973,29	-471.588,29	0,00
<b>TOTALS</b>	<b>4.768.029,19</b>	<b>16.336.309,08</b>	<b>-15.907.909,09</b>	<b>5.196.348,18</b>

Totes les subvencions rebudes es troben vinculades directament amb l'activitat.



### 10.1.4- Passius financers a curt termini

Els passius financers a curt termini desglossats per categories i classes es detallen en el següent quadre:

Categoria	Deutes amb entitats de crèdit		Derivats i altres		Total	
	31.12.18	31.12.17	31.12.18	31.12.17	31.12.18	31.12.17
Dèbits i partides a pagar	0,00	0,00	6.705.306,81	5.036.200,14	6.705.306,81	5.036.200,14
<b>Total passius financers a curt termini</b>	<b>0,00</b>	<b>0,00</b>	<b>6.705.306,81</b>	<b>5.036.200,14</b>	<b>6.705.306,81</b>	<b>5.036.200,14</b>

Els passius financers a curt termini es liquidaran en un període inferior a 12 mesos

#### Derivats i altres

El detall dels conceptes que componen aquesta classe de passius financers es detalla a continuació:

Concepte	2018	2017	Notes
Proveïdors	353.914,76	515.101,44	
Proveïdors d'immobilitzat	122.661,69	644.554,19	
Creditors diversos	636.640,88	658.975,87	
Remuneracions pendents de pagament	163.638,20	143.097,02	a)
Administracions Públiques	355.885,34	339.674,63	b)
Préstec del Ministeri	52.496,96	50.558,94	c)
Partides pendents d'aplicació	5.008.598,39	2.667.131,50	d)
Fiances rebudes a curt termini	11.470,59	17.106,54	
<b>Total</b>	<b>6.705.306,81</b>	<b>5.036.200,14</b>	

#### Nota a)

Correspon amb la provisió per pagues extres meritades a tancament de l'exercici.

#### Nota b)

El passiu amb les administracions públiques es compon dels conceptes següents:

Concepte	2018	2017
Hisenda creditora per IRPF 4T	158.029,58	147.625,34
Organismes de la Seguretat Social creditors (desembre)	197.855,76	192.049,29
<b>Total</b>	<b>355.885,34</b>	<b>339.674,63</b>





### Nota c)

Correspon amb el valor actual de les quotes a satisfer a l'exercici següent dels préstecs detallats a la Nota 10.1.3

### Nota d)

En aquest compte es comptabilitzen principalment els cobraments anticipats dels deutors respecte a les condicions pactades i cobraments/pagaments temporalment pendents d'assignació (cobrament anticipat d'anualitats de subvencions).

També es recullen els diners rebuts de la Unió Europea per la Fundació en condició de coordinador de projectes i no distribuïts entre els socis integrants dels projectes. Transitòriament mentre que no es fa la transferència de diners als socis es comptabilitza en aquest compte.

El detall del saldo és el següent:

Concepte	2018	2017
Instituto de Salud Carlos III (cobrament anticipat anualitat ex. següent)	3.634.994,90	1.491.495,20
Ministerio de economia y competitividad (cobrament anticipat anualitat ex. següent)	165.125,19	142.988,12
Projectes PERIS Generalitat de Catalunya	179.764,43	0,00
Projectes Europeus coordinats	844.351,30	982.805,92
Agencia Mundial Antidopaje	66.439,66	0,00
Diversos	117.922,91	49.842,26
<b>Total</b>	<b>5.008.598,39</b>	<b>2.667.131,50</b>

### Venciment dels passius financers

El venciment estimat dels passius financers a 31 de desembre de 2018 és el següent:

Classe	Venciment a 31.12.18						Total
	1 any	2 anys	3 anys	4 anys	5 anys	>5 anys	
Deutes							
- Deutes amb entitats de Crèdit	0,00	0,00	0,00	0,00	0,00	0,00	0,00
- Altres passius financers	5.195.227,63	4.474.182,62	51.560,69	2.473,99	2.486,86	2.499,80	9.728.431,59
Creditors comercials i altres comptes a pagar							0,00
- Proveïdors	353.914,76	0,00	0,00	0,00	0,00	0,00	353.914,76
- Creditors variis	636.640,88	0,00	0,00	0,00	0,00	0,00	636.640,88
- Personal	163.638,20	0,00	0,00	0,00	0,00	0,00	163.638,20
- Administracions públiques	355.885,34	0,00	0,00	0,00	0,00	0,00	355.885,34
<b>Total</b>	<b>6.705.306,81</b>	<b>4.474.182,62</b>	<b>51.560,69</b>	<b>2.473,99</b>	<b>2.486,86</b>	<b>2.499,80</b>	<b>11.238.510,77612</b>

Els venciments estimats a 31 de desembre de 2017 eren els següents:

Classe	Venciment a 31.12.17						Total
	1 any	2 anys	3 anys	4 anys	5 anys	>5 anys	
<b>Deutes</b>							
- Deutes amb entitats de Crèdit	0,00	0,00	0,00	0,00	0,00	0,00	0,00
- Altres passius financers	3.379.351,17	5.248.845,14	54.512,05	51.560,69	2.473,99	4.986,66	8.741.729,70
<b>Creditors comercials i altres comptes a pagar</b>							0,00
- Proveïdors	515.101,44	0,00	0,00	0,00	0,00	0,00	515.101,44
- Creditors varis	658.975,87	0,00	0,00	0,00	0,00	0,00	658.975,87
- Personal	143.097,02	0,00	0,00	0,00	0,00	0,00	143.097,02
- Administracions públiques	339.674,63	0,00	0,00	0,00	0,00	0,00	339.674,63
<b>Total</b>	<b>5.036.200,13</b>	<b>5.248.845,14</b>	<b>54.512,05</b>	<b>51.560,69</b>	<b>2.473,99</b>	<b>4.986,66</b>	<b>10.398.578,66</b>

Les subvencions reintegrables figuren com a venciment 2 anys entenent que és el període estimat en què adquiriran la condició de no reintegrables.

## 10.2- Informació relacionada amb el compte de resultats i el patrimoni net

S'han comptabilitzat ingressos i despeses per aplicació del mètode del tipus d'interès efectiu corresponents als préstecs relacionats a la nota 10.1.3 per import de 7.974,48 euros que han estat comptabilitzats com a despesa financera i com a ingrés financer per subvencions ( 9.825,86 euros el 2017).

Relatiu a les correccions valoratives per deteriorament s'ha comptabilitzat un ingrés per import de 34.809,80 euros corresponents a la variació de la provisió per insolvències de saldos a cobrar de deutors. El 2017 l'import va ser d'un ingrés de 7.085,81 euros (veure nota 14.3).

La Fundació realitza activitats empresarials (i que per tant generen dret a deducció) i activitats no empresarials (que no generen aquest dret), en funció de la diferent naturalesa del finançament rebut. Per això s'aplica un percentatge de prorrata general sobre les quotes d'IVA suportat. El percentatge definitiu declarat per l'any 2018 ha estat del 96% (96% a l'exercici 2017)





## 11.- FONS PROPIS

El moviment dels fons propis es detalla a continuació:

Concepte	Saldo a 31/12/2017	Distribució Resultats	Resultat exercici 2018	Saldo a 31/12/2018
Fons dotacional	478.853,76			478.853,76
Romanent	6.528.362,08	-571.108,46		5.957.253,61
Resultat de l'exercici	-571.108,46	571.108,46	-93.371,44	-93.371,44
<b>Total fons propis</b>	<b>6.436.107,37</b>	<b>0,00</b>	<b>-93.371,44</b>	<b>6.342.735,93</b>

## 12.- SUBVENCIONS, DONACIONS I LLEGATS

### 12.1.- Subvencions oficials de capital

El detall de les subvencions en capital és el següent:

Concepte	Saldo 31/12/2017	Augments/baixes	Traspàs a resultats	Saldo 31/12/2018
Instituto de Salud Carlos III (a) Infraestructuras Científico Tecnológicas para centros del sns	31.890,95	0	-16.177,42	15.713,53
Instituto de Salud Carlos III (b) Infraestructuras Científico Tecnológicas para centros del sns	6.961,41	0	-6.961,41	0,00
Ministerio de Ciencia e Innovación (c) Adquisición de un equipo de Cromatografía liquida acoplado a un espectrómetro de masas de triple cuadrupolo	6.374,59	0	-6.374,59	0,00
Subvenció préstec sense interessos (nota 10.1.3)	20.035,25	0	-7.974,48	12.060,77
Subvenció de capital art.13 (d)	0,00	3.158.080,99	-510.667,62	2.647.413,37
<b>TOTALS</b>	<b>65.262,20</b>	<b>3.158.080,99</b>	<b>-548.155,52</b>	<b>2.675.187,67</b>



Els moviments de l'exercici 2017 van ser:

Concepte	Saldo 31/12/2016	Augments/baixes	Traspàs a resultats	Saldo 31/12/2017
<b>Instituto de Salud Carlos III (a)</b> Infraestructuras Científico Tecnológicas para centros del sns	48.068,37	0	-16.177,42	31.890,95
<b>Instituto de Salud Carlos III (b)</b> Infraestructuras Científico Tecnológicas para centros del sns	25.997,49	0	-19.036,08	6.961,41
<b>Ministerio de Ciencia e Innovación (c)</b> Adquisición de un equipo de Cromatografía líquida acoplado a un espectrómetro de masas de triple cuadrupolo	23.075,17	0	-16.700,58	6.374,59
<b>Subvenció préstec sense interessos (nota 10.1.3)</b>	29.861,11	0	-9.825,86	20.035,25
<b>TOTALS</b>	<b>127.002,14</b>	<b>0</b>	<b>-61.739,94</b>	<b>65.262,20</b>

El detall de les subvencions de capital que figuren a la taula anterior és el següent:

- (a) Subvenció en capital del *Instituto de Salud Carlos III* per l'adequació, manteniment i millora de l'organització dels actuals Biobancs dels hospitals del *Sistema Nacional de Salud* per valor de 144.434,50. Aquesta subvenció cobreix el 100% del cost.
- (b) Subvenció en capital del *Instituto de Salud Carlos III* per un valor de 161.774,25 per l'adquisició 'un sistema d'extracció d'àcids nucleics. La inversió ha estat de 215.699 euros amb la qual cosa la subvenció és del 75%.
- (c) Per resolució de l'Institut de Salud Carlos III de data 20 de desembre de 2007 s'atorga a la Fundació IMIM una subvenció per a inversió en equips, amb la qual la Fundació ha adquirit a l'exercici 2008 un sistema de microarrays per 244.900 euros. L'import total subvencionat ha estat de 190.530 euros, el que representa un 77,73% del cost d'adquisició.
- (d) A l'exercici 2018 s'ha reclassificat a subvenció de capital l'import no aplicat de la subvenció anual de la Generalitat de Catalunya per l'import corresponent a l'amortització pendent d'imputar a resultats (veure nota 4.9)



## 12.2.- Altres subvencions donacions i llegats.

El detall de les altre subvencions, donacions i llegats que foment part del patrimoni net de la Fundació és el següent:

Concepte	Saldo a 31/12/2017	Altes	Imputació a resultats	Traspàs a subv de capital	Saldo a 31/12/2018
Generalitat de Catalunya (Departament Salut) Subvenció per a despeses de funcionament	3.800.979,10	3.100.000,00	-2.415.656,83	-3.158.080,99	1.327.241,28
<b>TOTALS</b>	<b>3.800.979,10</b>	<b>3.100.000,00</b>	<b>-2.415.656,83</b>	<b>-3.158.080,99</b>	<b>1.327.241,28</b>

En data 25 de juliol de 2018 el Conseller de Salut ha signat la resolució per la qual s'atorga a la Fundació un total de 3.100.000,00 € corresponent a l'annualitat 2018 per coadjuvar en les despeses de funcionament de la Fundació.

Els traspassos de l'exercici a subvencions de capital es correspon amb el valor net comptable dels actius adquirits en exercicis anteriors i l'actual no subvencionats específicament i que es consideren finançats amb l'excedent de l'aportació anual de la Generalitat segons l'exposat a la nota 4.9 de la present memòria.

El moviment de l'exercici 2017 va ser el següent:

Concepte	Saldo a 31/12/2016	Altes	Imputació a resultats	Saldo a 31/12/2017
Generalitat de Catalunya (Departament Salut) Subvenció per a despeses de funcionament	1.902.835,06	3.100.000,00	-1.201.855,96	3.800.979,10
<b>TOTALS</b>	<b>1.902.835,06</b>	<b>3.100.000,00</b>	<b>-1.201.855,96</b>	<b>3.800.979,10</b>

En data 13 de setembre de 2017 el Conseller de Salut signat la resolució per la qual s'atorga a la Fundació un total de 3.100.000,00 € corresponent a l'annualitat 2017 per coadjuvar en les despeses de funcionament de la Fundació.

L'import imputat com a ingrés de cada exercici resulta de l'aplicació del contingut a la Llei de Pressupostos de la Generalitat per a cada exercici d'acord a l'explicat a la nota 4.9 de la present memòria.

## 13.- SITUACIÓ FISCAL

La Fundació es troba al corrent de pagament de les obligacions fiscals que li corresponen per la seva activitat i naturalesa.



Tot i això, d'acord al qual disposa la normativa fiscal vigent, les declaracions tributàries no poden considerar-se definitivament liquidades, fins que hagi transcorregut un període de quatre anys o hagin estat objecte d'inspecció per part de l'Administració d'Hisenda.

Si bé els criteris que han estat utilitzats en la preparació de les liquidacions fiscals poden no ser coincidents amb els de la Inspecció de Tributs, la Direcció considera que els possibles recàrrecs o sancions que podrien produir-se, no serien significatius. A data de formulació dels presents comptes anuals la Fundació no té en curs actuacions d'inspecció i comprovació per part de les autoritats tributàries.

La Fundació IMIM es va acollir al règim fiscal especial aplicable a les entitats sense ànim de lucre, establert en la Llei 49/2002, de 23 de desembre.

A efectes del que està previst en l'art. 3 del RD 1270/2003, de 10 d'octubre s'estableix el següent compte d'explotació:

DESCRIPCIÓ	SUBJECTE	EXENT	TOTAL	ARTÍCULO L. 49/2002
70505-Altres ingressos de l'activitat	112.363,14	2.209.089,47	2.321.452,61	N/A
70506-Assaig clínics	0,00	3.846.438,56	3.846.438,56	N/A
70507-Analítiques drogues	5.010,50	12.267,33	17.277,83	N/A
70508-Analítiques doping	1.453.424,50	0,00	1.453.424,50	N/A
70509-Control de qualitat	36.748,80	0,00	36.748,80	N/A
70510-Inscripcions de congressos	0,00	16.248,41	16.248,41	N/A
70512-Ingressos transferència tecnologia	0,00	245.257,43	245.257,43	N/A
70550-Altres ingressos	0,00	40.880,58	40.880,58	N/A
72400-Subv.f.i.s.s instituto carlos iii	0,00	2.949.690,09	2.949.690,09	Artículo 6.1.c
72401-Subv.plan nacional de drogas	0,00	27.245,21	27.245,21	Artículo 6.1.c
72402-Subv.ministerio ciencia e innovacio	0,00	1.003.065,44	1.003.065,44	Artículo 6.1.c
72403-Subv.generalitat dep.salut	500.000,00	2.415.656,86	2.915.656,86	Artículo 6.1.c
72404-Subv.generalitat peris dpt.salut	0,00	583.597,60	583.597,60	Artículo 6.1.c
72407-Subv.generalitat altres depart.	0,00	461.775,83	461.775,83	Artículo 6.1.c
72410-Subv. ue	0,00	869.384,47	869.384,47	Artículo 7.3
72411-Subv. internacionals	0,00	449.446,94	449.446,94	Artículo 7.3
72415-Altres subv. de fundacions	0,00	362.390,55	362.390,55	Artículo 6.1.c
72416-Altres subv. institucions sense luc	0,00	56.554,78	56.554,78	Artículo 6.1.c
72500-Subv.capital trasp. resultats exer.	64.945,60	483.209,91	548.155,51	Artículo 6.1.c
72800-Donacions institucions privades	0,00	300.423,20	300.423,20	Artículo 6.1.c
72801-Mecenatge	0,00	361.824,95	361.824,95	N/A
72802-Donacions fundacions	0,00	562.811,38	562.811,38	N/A
72803-Donacions espècies	0,00	20.940,52	20.940,52	N/A
76900-Altres ingressos financers	0,00	765,00	765,00	N/A
76902-Subv. Interessos MEC	0,00	7.974,48	7.974,48	N/A
76800-Diferencias positivas de cambio	403,80	12.236,36	12.640,16	N/A
79400-Reversión del deterioro de créditos por operaciones comerciales	16.478,30	18.331,50	34.809,80	N/A
<b>TOTAL</b>	<b>2.189.374,64</b>	<b>17.317.506,85</b>	<b>19.506.881,49</b>	





TOTAL INGRESSOS	19.506.881,49
TOTAL INGRESSOS SUBJECTES	2.189.374,64
PRORRATA	11,22% SUBJECTE

GRUP 6 DESPESES							
DESCRIPCIÓ	SUBJECTE	PRORRATA (despeses estructura)	TOTAL SUBJECTE	EXENT	PRORRATA (despeses estructura)	TOTAL EXENT	TOTAL GENERAL
60000-Compras de mercaderies	-2.574,20	-697,07	-3.271,27	-11.899,91	-5.513,64	-17.413,55	-20.684,82
60010-Compres importació dua	-27,61	0,00	-27,61	-652,69	0,00	-652,69	-680,30
60110-Cateters, sondes, drenatges	-122.094,81	-1.606,53	-123.701,34	-260.201,66	-12.707,35	-272.909,01	-396.610,35
60140-Reactius i anàlegs	-198.370,92	-10.736,12	-209.107,04	-1.027.523,20	-84.920,54	-1.112.443,74	-1.321.550,78
60160-Gasos medicinals	-15.662,63	-2.759,98	-18.422,61	-18.724,07	-21.830,85	-40.554,92	-58.977,53
60170-Material radioactiu	0,00	0,00	0,00	-235,45	0,00	-235,45	-235,45
60190-Altres material sanitari	0,00	-25,41	-25,41	-6.960,07	-201,01	-7.161,08	-7.186,49
60239-Altres materials manteniment	-2.084,63	-220,10	-2.304,73	-2.116,35	-1.740,97	-3.857,32	-6.162,05
60240-Material neteja i higiene	-1.004,19	-427,92	-1.432,11	-3.228,51	-3.384,73	-6.613,24	-8.045,35
60255-Material d'estabulari	0,00	0,00	0,00	-18.910,12	0,00	-18.910,12	-18.910,12
60260-Material informàtic	-11.664,82	-6.669,89	-18.334,71	-29.068,05	-52.757,46	-81.825,51	-100.160,22
60280-Material d'oficina	-3.957,49	-842,02	-4.799,51	-13.092,40	-6.660,19	-19.752,59	-24.552,10
60390-Altres queviures i begudes	0,00	-13,81	-13,81	-1.236,47	-109,27	-1.345,74	-1.359,55
60400-Instrumental sanitari	-5.725,05	-2.238,32	-7.963,37	-56.771,69	-17.704,64	-74.476,33	-82.439,70
60740-Serveis de bugaderia	0,00	-691,53	-691,53	0,00	-5.469,87	-5.469,87	-6.161,40
60750-Serveis de neteja	-9.520,63	-11.611,47	-21.132,10	0,00	-91.844,37	-91.844,37	-112.976,47
60780-Serveis científic-tècnics	-7.056,89	-512,26	-7.569,15	-249.476,44	-4.051,91	-253.528,35	-261.097,50
60792-Allotjament ratolins	0,00	0,00	0,00	-281.978,50	0,00	-281.978,50	-281.978,50
60793-Proves diagnòstiques	-17,92	0,00	-17,92	-24.738,41	0,00	-24.738,41	-24.756,33
62001-Col.laboradors	0,00	0,00	0,00	-4.289,70	0,00	-4.289,70	-4.289,70
62002-Voluntaris	0,00	0,00	0,00	-17.856,39	0,00	-17.856,39	-17.856,39
62010-Col.laboracions professionals estudi	0,00	0,00	0,00	-511.044,00	0,00	-511.044,00	-511.044,00
62011-Col.laboracions empreses estudis	0,00	-6.524,65	-6.524,65	-655.727,32	-51.608,69	-707.336,01	-713.860,66
62012-Col.laboracions psamar	0,00	0,00	0,00	-594.773,52	0,00	-594.773,52	-594.773,52
62020-Revisions publicacions científiques	0,00	-285,17	-285,17	-120.218,50	-2.255,66	-122.474,16	-122.759,33
62021-Serveis bibliotecaris	0,00	0,00	0,00	-169,54	0,00	-169,54	-169,54
62100-Arrendamientos y cánones	0,00	-243.350,65	-243.350,65	0,00	-1.924.853,99	-1.924.853,99	-2.168.204,64
62110-Arrend.de maquinaria i utilit.	-284,47	-742,49	-1.026,96	-139,87	-5.872,95	-6.012,82	-7.039,78
62150-Renting	-19.166,64	-920,54	-20.087,18	-8.201,92	-7.281,30	-15.483,22	-35.570,40
62210-Reparac.i conserv.maquinaria	-105.914,71	-17.469,66	-123.384,37	-54.107,17	-138.181,44	-192.288,61	-315.672,98
62292-Recollida residus	-3.813,56	-2.352,62	-6.166,18	0,01	-18.608,73	-18.608,72	-24.774,90
62300-Servei d'auditoria	0,00	-1.761,25	-1.761,25	-13.013,40	-13.931,12	-26.944,52	-28.705,77
62301-Serv.de consultoria	0,00	-674,59	-674,59	-6.201,84	-5.335,90	-11.537,74	-12.212,33
62302-Serv.juridics i notarians	0,00	-775,11	-775,11	-0,45	-6.130,93	-6.131,38	-6.906,49
62303-Serveis d'altres empreses	-85.162,51	-48.906,29	-134.068,80	-215.515,39	-386.838,77	-602.354,16	-736.422,96
62304-Serv. de traductors	0,00	-130,31	-130,31	-1.657,97	-1.030,72	-2.688,69	-2.819,00
62306-Assessoria laboral	0,00	-3.181,53	-3.181,53	0,00	-25.165,22	-25.165,22	-28.346,75
62309-Altres professionals independ.	0,00	-1.302,85	-1.302,85	-8.233,25	-10.305,27	-18.538,52	-19.841,37

62312-Prevenió riscos laborals	0,00	-7.080,50	-7.080,50	0,00	-56.005,30	-56.005,30	-63.085,80
62590-Altres primes d'assegurances	-18.673,39	-1.967,15	-20.640,54	-4.642,50	-15.559,72	-20.202,22	-40.842,76
62600-Servicios bancarios y similares	-1.646,49	-59,32	-1.705,81	-1.074,58	-469,17	-1.543,75	-3.249,56
62710-Relacions publiques	-905,67	-444,17	-1.349,84	-70.642,99	-3.513,27	-74.156,26	-75.506,10
62800-Suministros	0,00	-26.227,07	-26.227,07	0,00	-207.450,81	-207.450,81	-233.677,88
62810-Aigua	0,00	-753,19	-753,19	0,00	-5.957,56	-5.957,56	-6.710,75
62820-Gas	0,00	-2.500,94	-2.500,94	0,00	-19.781,94	-19.781,94	-22.282,88
62900-Viatges	-16.710,80	-2.093,27	-18.804,07	-367.635,99	-16.557,36	-384.193,35	-402.997,42
62910-Missatgers	-3.354,53	-535,13	-3.889,66	-63.037,16	-4.232,73	-67.269,89	-71.159,55
62911-Telefons	0,00	-2.810,81	-2.810,81	-20.771,70	-22.232,91	-43.004,61	-45.815,42
62912-Correu	-3.100,46	-198,21	-3.298,67	-3.135,30	-1.567,80	-4.703,10	-8.001,77
62914-Servei agents aduana	-862,68	0,00	-862,68	-1.130,87	0,00	-1.130,87	-1.993,55
62940-Quotes	-10.627,74	-3.589,44	-14.217,18	-36.810,60	-28.391,70	-65.202,30	-79.419,48
62953-Copisteria i enquadernació	0,00	-15,73	-15,73	-9.302,12	-124,44	-9.426,56	-9.442,29
62960-Llibres, revistes i diaris	-78,66	-43,32	-121,98	-11.109,27	-342,66	-11.451,93	-11.573,91
62980-Serveis docents	0,00	-2.567,64	-2.567,64	-64.445,00	-20.309,51	-84.754,51	-87.322,15
62983-Inscripcions a congressos	-2.075,04	-80,17	-2.155,21	-79.811,27	-634,09	-80.445,36	-82.600,57
62984-Inscripcions a congressos projectes	0,00	0,00	0,00	-4.090,32	0,00	-4.090,32	-4.090,32
62990-Donacions emitides	0,00	-4.219,85	-4.219,85	0,00	-33.378,12	-33.378,12	-37.597,97
62999-Altres serveis diversos	-902,97	-1.462,91	-2.365,88	-63.956,27	-11.571,33	-75.527,60	-77.893,48
63100-Otros tributos	0,00	-163,71	-163,71	-2.979,11	-1.294,94	-4.274,05	-4.437,76
65800-Devolucion subvencion	0,00	0,00	0,00	-108.710,07	0,00	-108.710,07	-108.710,07
64001-Contractes indefinits	-271.416,84	-130.703,64	-402.120,48	-175.962,17	-1.033.839,14	-1.209.801,31	-1.611.921,79
64002-Contractes temporals	-453.729,61	-59.140,82	-512.870,43	-3.844.499,54	-467.791,86	-4.312.291,40	-4.825.161,83
64003-Contractes eventuais	-4.698,44	-3.666,51	-8.364,95	-48.806,92	-29.001,33	-77.808,25	-86.173,20
64004-Contractes predoctorals	0,00	-4.742,43	-4.742,43	-520.320,71	-37.511,67	-557.832,38	-562.574,81
64005-Contractes fp dual	0,00	-422,10	-422,10	98,26	-3.338,69	-3.240,43	-3.662,53
64020-Contractes substitució it	0,00	-2.091,29	-2.091,29	-1.411,73	-16.541,67	-17.953,40	-20.044,69
64021-Contractes suplències	0,00	0,00	0,00	-12.456,81	0,00	-12.456,81	-12.456,81
64023-Contractes jubilació parcial/relleu	0,00	0,00	0,00	-312,38	0,00	-312,38	-312,38
64100-Indemnitzacions laborals	-3.358,51	-1.351,88	-4.710,39	-90.587,01	-10.693,10	-101.280,11	-105.990,50
64210-Seguretat social a càrrec fundació	-206.425,34	-72.818,94	-279.244,28	-1.252.308,24	-575.982,98	-1.828.291,22	-2.107.535,50
64211-Bonificació ss per formació	0,00	0,00	0,00	15.690,29	0,00	15.690,29	15.690,29
66800-Diferencias negativas de cambio	-4.887,57	-17,59	-4.905,16	-10.373,42	-139,14	-10.512,56	-15.417,72
66901-Intereses de demora	0,00	-1.805,17	-1.805,17	0,00	-14.278,51	-14.278,51	-16.083,68
66902-Actualiz.prestams int.mec	0,00	-895,02	-895,02	0,00	-7.079,46	-7.079,46	-7.974,48
66903-Interessos préstec mineco	0,00	-10,05	-10,05	-0,01	-79,53	-79,54	-89,59
68050-D.a. aplicacions informàtiques	0,00	-231,00	-231,00	-12.362,92	-1.827,20	-14.190,12	-14.421,12
68120-D.a. instal·lacions tècniques	0,00	-18,78	-18,78	0,00	-148,54	-148,54	-167,32
68130-D.a. equips laboratori	-60.518,34	-3.304,27	-63.822,61	-313.968,83	-26.136,11	-340.104,94	-403.927,55
68160-D.a. mobiliari	-82,77	-1.066,42	-1.149,19	-4.076,56	-8.435,13	-12.511,69	-13.660,88
68161-D.a. equipament d'oficina	-118,56	-142,01	-260,57	-4.611,60	-1.123,30	-5.734,90	-5.995,47
68170-D.a. equips per processament d'informació	-4.225,93	-1.845,17	-6.071,10	-89.317,11	-14.594,96	-103.912,07	-109.983,17
69400-Pérdidas por deterioro de créditos por operaciones comerciales	-11.922,34	-4.600,72	-16.523,06	-75.267,38	-36.390,80	-111.658,18	-128.181,24
<b>TOTAL</b>	<b>-1.674.426,36</b>	<b>-713.116,49</b>	<b>-2.387.542,85</b>	<b>-11.572.104,12</b>	<b>-5.640.605,96</b>	<b>-17.212.710,08</b>	<b>-19.600.252,93</b>





	SUBJECTE	EXENT
RESULTAT COMPTABLE	-198.168,21	104.796,77
RESULTAT COMPTABLE SUMATORI	-93.371,44	
AJUST	-104.796,77	
BASE IMPOSABLE	-198.168,21	

La conciliació del resultat comptable de l'exercici de 2018, respecte la base imposable de l'Impost sobre Societats és la següent

<b>Conciliació de l'import net d'ingressos i despeses de l'exercici amb la base imposable de l'impost sobre beneficis</b>				
	Compte de resultats		Patrimoni Net	
	Augments	Disminucions	Augments	Disminucions
Saldo d'ingressos i despeses de l'exercici	-93.371,44			
Impost sobre societats	0			
Diferències permanents:	17.212.710,08	17.317.506,85		
Diferències temporals:				
- amb origen en l'exercici				
- amb origen en exercicis anteriors				
Compensació de bases imposables negatives d'exercicis anteriors				
Base imposable (resultat fiscal)	-198.168,21			

La Fundació té bases imposables negatives d'exercicis anteriors pendents de compensar segons detall:

Exercici	Base negativa
2007	244.029,73
2008	304.613,09
2009	462.946,61
2010	222.417,43
2011	469.545,36
2012	294.544,91
2013	357.079,37
2014	319.415,67
2015	118.256,92
2016	63.954,08
<b>Total</b>	<b>2.856.803,17</b>



## 14.- INGRESSOS I DESPESES

### 14.1.- Consums

L'import comptabilitzat com a consums de l'exercici presenta el següent detall:

Concepte	2018	2017
Compres de Material Sanitari	1.805.925,72	2.139.353,65
Compres d'altre aprovisionament	157.829,84	173.803,41
Compres de queviures i begudes	1.359,55	1.867,55
Compres d'instrumental i utilitatge	75.617,18	114.150,07
Compres de roba	0,00	2787,58
Treballs d'altres empreses o professionals	686.970,20	611.516,66
<b>Total</b>	<b>2.727.702,49</b>	<b>3.043.478,92</b>

### 14.2.- Despeses de personal

La composició de la partida de despeses de personal, és la següent, no existint aportacions ni dotacions per a pensions:

Concepte	2018	2017
Sous i salaris	7.122.308,04	7.006.483,19
Indemnitzacions	105.990,50	80.791,50
Seguretat social a càrrec de l'empresa	2.091.845,21	2.054.042,83
<b>Total</b>	<b>9.320.143,75</b>	<b>9.141.317,52</b>

L'import de la Partida "Sous i Salaris" està formada pels sous meritats durant l'exercici pels treballadors de la Fundació.



### 14.3.- Pèrdues per deteriorament

El detall de la despesa per deteriorament comptabilitzada es desglossa a l'apartat següent:

Concepte	2018	2017
<b>Provisió per deteriorament de crèdits per activitats a inici de l'exercici</b>	<b>484.617,48</b>	<b>418.887,70</b>
<b>Moviments de l'exercici</b>		
Pèrdues de crèdits incobrables:		
- Novartis Farmacèutica	31.944,00	0,00
- Iqvia rds Spain	19.324,43	0,00
- Diaxonit	16.247,20	0,00
- PSI Cro AG	7.733,20	0,00
- Leukos Biotech	7.712,06	0,00
- Novella Clinical	6.500,00	0,00
- Instituto portugues do desporto e juventude	3.400,00	0,00
- Altres crèdits	35.320,24	74.922,50
Aplicació de provisions	-34.809,80	-9.192,72
<b>Moviments de l'exercici</b>	<b>93.371,33</b>	<b>65.729,78</b>
<b>Provisió per deteriorament de crèdits per activitats al tancament de l'exercici</b>	<b>577.988,81</b>	<b>484.617,48</b>

### 14.4.- Ingressos de les activitats

La distribució dels ingressos d'exploració, atenent als tipus d'ingrés és la següent:

Concepte	2018	2017
Prestacions de serveis (convenis, contractes investigació)	6.167.891,17	5.033.564,18
Subvencions oficials a l'exploració	9.678.807,77	10.459.407,84
Altres subvencions a l'exploració (donatius)	1.239.177,53	1.616.874,03
Altres ingressos de gestió	40.880,58	22.886,31
Analítiques de drogues	17.277,83	18.542,03
Ingressos per serveis d'antidòping	1.490.173,30	1.570.685,81
Ingressos per transferència de tecnologia	245.257,43	-12.601,37
Inscripció a congressos	16.248,41	28.588,59
<b>Total</b>	<b>18.895.714,02</b>	<b>18.737.947,42</b>

## 15.- PROVISIONS I CONTINGÈNCIES

### 15.1.- Provisions reconegudes

Figura comptabilitzada com a provisió a curt termini la part pendent de l'import estimat pendent de pagar al personal de la Fundació IMIM derivades de l'aplicació del Reial Decret Llei 20/2012. (veure nota 4.10).



El moviment de l'exercici ha estat el següent:

Concepte	Saldo 31/12/2017	Dotacions	Aplicacions	Saldo 31/12/2017
Provisió paga extra nadal 2012	57.353,87	0,00	0,00	57.353,87
<b>TOTALS</b>	<b>57.353,87</b>	<b>0,00</b>	<b>0,00</b>	<b>57.353,87</b>

## 15.2.- Garanties compromeses amb tercers i altres passius contingents

Sense anotacions en aquesta partida

## 16.- APLICACIÓ D'ELEMENTS PATRIMONIALS A FINALITATS PROPIES

Durant l'exercici 2018, no s'ha produït cap increment ni disminució de la dotació de l'Entitat.

Atès que la totalitat dels ingressos de l'exercici 2018, s'han aplicat a les finalitats fundacionals, s'ha acomplert l'article 33-2.1 de la Llei 4/2008, de 24 d'abril, del Llibre Tercer del Codi Civil de Catalunya, que estableix que les fundacions han de destinar almenys el setanta per cent de les rendes i els altres ingressos nets anuals que s'obtenen al compliment dels fins dotacionals, i la resta s'ha de destinar o bé al compliment diferit de les finalitats o bé incrementar els fons propis de la fundació.

## 17.- FETS POSTERIORIS AL TANCAMENT

No s'ha produït cap fet que, per la seva importància, requereixi la modificació dels presents Comptes Anuals.

## 18.- OPERACIONS AMB PARTS VINCULADES

El detall del saldo i operacions amb entitats vinculades (degut a la pertinença al Patronat de la Fundació) és el següent:



Nom	Recepció de serveis	Vendes de serveis	Saldo Creditor a 31.12.18	Saldo Deutor a 31.12.18
ConSORCI Mar Parc de Salut de Barcelona	782.746,34	75.393,25	-18.150,00	75.393,25
ConSORCI PRBB	3.351.677,13	114,68	-31.654,98	138,76

Les operacions amb entitats vinculades fan referència a les convenis d'estabilització, convenis d'intensificació i cost de personal lligat a assaigs clínics.

Nom	Recepció de serveis	Vendes de serveis	Saldo Creditor a 31.12.17	Saldo Deutor a 31.12.17
ConSORCI Mar Parc de Salut de Barcelona	430.360,23	75.393,25	-193.524,78	75.393,25

## 19.- INFORMACIÓ SOBRE EL MEDI AMBIENT

Les operacions globals de la Fundació es regeixen per les Lleis relatives a la protecció del medi ambient i la seguretat i salut del treballador. La Fundació considera que compleix substancialment aquestes Lleis i que manté procediments dissenyats per fomentar i garantir el seu compliment.

S'han adoptat les mesures oportunes en relació amb la protecció i millora del medi ambient i la minimització, en el seu cas, de l'impacte ambiental, complint amb la corresponent normativa vigent. Durant l'exercici no ha realitzat inversions de caràcter mediambiental i així mateix, no s'ha considerat necessari registrar cap dotació per riscos i despeses de caràcter mediambiental, per no existir contingències relacionades amb la protecció i millora del medi ambient.



## 20.- ALTRA INFORMACIÓ

### 20.1.- Distribució del personal

La plantilla equivalent a 40h per categories de la Fundació a 31 de desembre de 2018 és la següent:

CATEGORIA	DONES	HOMES	TOTAL
Investigadors	14,95	10,25	25,2
Pre-doctorals i post-doctorals	38	21,38	59,38
Tècnics de recerca	108,26	33,68	141,94
Personal de suport	25,25	6,25	31,5
<b>TOTAL</b>	<b>186,46</b>	<b>71,56</b>	<b>258,02</b>

Les dades referides al 2017 són:

CATEGORIA	DONES	HOMES	TOTAL
Investigadors	17,87	11,12	28,99
Pre-doctorals i post-doctorals	36,12	17	53,12
Tècnics de recerca	114,83	32,5	147,33
Personal de suport	17,25	8,5	25,75
<b>TOTAL</b>	<b>186,07</b>	<b>69,12</b>	<b>255,19</b>

### 20.2.- Honoraris dels auditors

En l'exercici 2018 els honoraris relatius a serveis d'auditoria de comptes de la Fundació han estat de 6.010,89 euros i per altres serveis de 16.853,34 euros. Els honoraris 2017 van ser de 5.936,77 euros per auditoria i per altres serveis de 14.971,83 euros.

### 20.3.- Canvis en els components del patronat

Durant l'exercici 2018 s'ha incorporat al Patronat de la Fundació les següents persones: Sr.Francesc Xavier Grau i Sr.Joan Gómez Pallarés en representació del Departament d'Empresa i Coneixement en substitució del Sr. José Ramón Subirana i Arcadi Navarro Cuartiellas respectivament, el Sr. José García Montalvo en representació de la Universitat Pompeu Fabra en substitució del Sr. Francesc Posas Garriga i el Sr. Josep Aumatell Canellas en representació del Consorci Parc Mar de Salut de Barcelona.





#### **20.4.- Retribució dels membres del Patronat i personal d'alta direcció.**

En l'exercici, no s'ha generat cap despesa en concepte de despeses d'administració del patrimoni de la Fundació, derivades directament del funcionament del Patronat ni d'altres òrgans de la Fundació.

La retribució del personal d'alta direcció està compartit amb el Consorci Mar Parc de Salut de Barcelona a l'exercici 2018 ha estat de 82.847,42. Al 2017 van ser de 81.530,00

#### **21.- INFORMACIÓ SOBRE PERIODE PROMIG DE PAGAMENT EFECTUATS A PROVEÏDORS (REAL DECRET 634/2014)**

A efectes de donar compliment als requeriments d'informació recollits al Real Decret 635/2014, de 25 de juliol es fa constar que el període mig de pagament global a proveïdors durant l'exercici 2018 ha estat de 2,38 dies.

#### **22.- CONTRACTACIÓ ADMINISTRATIVA. PROCEDIMENTS D'ADJUDICACIÓ**

El detall de la contractació administrativa i procediments d'adjudicació de l'any 2018 és el següent:

Tipus Contracte	Procediment Obert		Procediment Negociat		Acord Marc	Adjudicació directa
	Multiplicitat de Criteris	Únic Criteri	Amb publicitat	Sense Publicitat		
Subministraments	(-)	(-)	(-)	550.426,26	515.000,00	356.682,42
Serveis	320.230,21	(-)	(-)	(-)	(-)	655.516,96
Totals	320.230,21	(-)	(-)	550.426,26	515.000,00	1.012.199,38



## 23.- LIQUIDACIÓ DEL PRESSUPOST DEL 2018

### 23.1.- Liquidació del Pressupost

LIQUIDACIÓ DEL PRESSUPOST 2018							
CAPÍTOL	APLICACIÓ PRESSUPOSTÀRIA	NOM DE L'APLICACIÓ	PRESSUPOST INICIAL	MODIFICACIONS	PRESSUPOST DEFINITIU	DRETS/ OBLIGACIONS RECONEGUTS/DES	DESVIACIONS PRESSUPOSTÀRIES
3	319.0009	Prestacions d'altres serveis a entitats dintre del sector públic	7.128.126,92		7.128.126,92	8.164.009,13	1.035.882,21
	CAPÍTOL 3		7.128.126,92	0,00	7.128.126,92	8.164.009,13	1.035.882,21
4	402.0019	Altres transferències de l'Administració de l'Estat	686.027,50		686.027,50	695.915,48	9.887,98
4	403.0009	D'altres entitats autònomes de l'Estat	3.815.387,47		3.815.387,47	3.008.652,50	-806.734,97
4	410.0012	Del Departament de Salut	3.100.000,00		3.100.000,00	4.340.925,27	1.240.925,27
4	470.0001	d'Empreses Privades	897.587,58		897.587,58	847.551,20	-250.036,38
4	481.0001	De Fundacions	225.441,59		225.441,59	452.069,82	226.628,23
4	482.0001	D'altres institucions sense fi de lucre i d'altres ens corporatius	1.387.763,76		1.387.763,76	804.179,86	-583.583,90
4	493.0009	Altres transferències corrents de la UE	2.067.169,65		2.067.169,65	218.988,12	-1.838.181,53
4	499.0009	Altres transferències corrents de l'exterior	655.103,67		655.103,67	382.378,13	-292.725,54
	CAPÍTOL 4		12.804.481,22	0,00	12.804.481,22	10.530.660,38	-2.273.820,84
5	510.0001	Interessos de bestretes i préstecs	12.583,52		12.583,52	7.974,48	-4.609,04
5	520.0001	Interessos de comptes corrents	44.619,04		44.619,04	765,00	-43.854,04
5	530.0001	Dívidends	0,00		0,00	0,00	0,00
5	531.0001	Diferències positives d'operacions financeres	10.444,56		10.444,56	12.640,16	2.195,60
	CAPÍTOL 5		67.647,12	0,00	67.647,12	21.379,64	-46.267,48
7	703.0001	D'entitats autònomes de l'Estat	77.009,14		77.009,14	0,00	-77.009,14
	CAPÍTOL 7		77.009,14	0,00	77.009,14	0,00	-77.009,14
8	870.0001	Romanents de tresoreria d'exercicis anteriors	0,00	977.407,34	977.407,34	0,00	-977.407,34
	CAPÍTOL 8		0,00	977.407,34	977.407,34	0,00	-977.407,34
<b>Total Ingressos</b>			<b>20.077.264,40</b>	<b>977.407,34</b>	<b>21.054.671,74</b>	<b>18.716.049,15</b>	<b>-2.338.622,59</b>
1	130.0001	Retribucions bàsiques	2.006.545,44		2.006.545,44	1.529.074,37	477.471,07
1	131.0001	Retribucions bàsiques	5.648.142,94		5.648.142,94	5.618.376,75	31.766,19
1	132.0001	Retribucions bàsiques i altres remuneracions	81.530,54	1.316,88	82.847,42	82.847,42	0,00
1	160.0001	Seguretat Social	2.253.018,53		2.253.018,53	2.091.845,21	161.173,32
	CAPÍTOL 1		9.989.237,45	1.316,88	9.990.554,33	9.320.143,75	670.410,58
2	200.0002	Altres lloguers i cànon de edificis	2.132.124,19	36.080,45	2.168.204,64	2.168.204,64	0,00
2	202.0002	Lloguers d'equips de reprografia i fotocopiadores	14.362,43	28.247,75	42.610,18	42.610,18	0,00
2	213.0001	Conservació, reparació i manteniment d'altre immobilitzat material	211.887,31	103.785,67	315.672,98	315.672,98	0,00
2	220.0001	Material ordinari no inventariable	57.386,83		57.386,83	24.552,10	32.834,73
2	220.0002	Frames, revistes, llibres i altres publicacions	11.614,88		11.614,88	11.573,51	41,37
2	221.0001	Aigua i energia	265.355,39		265.355,39	282.671,50	2.685,89
2	221.0004	Subministrament de material sanitari	2.480.203,80	-187.812,77	2.292.391,03	1.805.925,72	486.465,31
2	221.0089	Altres subministraments	288.591,06		288.591,06	210.254,47	78.336,59
2	222.0001	Despeses postals, missatgeria i altres similars	76.811,18	2.550,14	79.361,32	79.161,32	0,00
2	222.0003	Comunicacions mitjançant serveis de veu i dades adquirits a altres entitats	66.734,10		66.734,10	45.815,42	20.918,68
2	224.0001	Despeses d'assegurances	49.023,36		49.023,36	40.842,76	8.180,60
2	225.0001	Tributs	1.000,00	3.437,76	4.437,76	4.437,76	0,00
2	226.0004	Jurídics i contenciosos	21.402,77		21.402,77	19.118,82	2.283,95
2	226.0039	Despeses per serveis bancaris	2.766,63	482,93	3.249,56	3.249,56	0,00
2	226.0004	Inscripció com a soci o altra figura organismes o a entitats de caràcter associatiu	27.129,27	52.290,21	79.419,48	79.419,48	0,00
2	226.0089	Altres despeses diverses	341.136,24	33.314,64	374.450,88	374.452,88	0,00
2	227.0001	Neteja i sanejament	111.457,87	1.518,60	112.976,47	112.976,47	0,00
2	227.0008	Intèrprets i traductors	14.273,21		14.273,21	2.819,00	11.454,21
2	227.0089	Altres treballs realitzats per persones físiques o jurídiques	3.038.450,89	403.467,08	3.441.917,97	3.441.917,97	0,00
2	230.0001	Dietes, locomoció i trasllats	332.470,02	70.527,40	402.997,42	402.997,42	0,00
	CAPÍTOL 2		9.543.963,43	547.889,86	10.091.853,29	9.448.874,36	643.178,93
3	342.0001	Comissions i altres desp. bancàries	16.758,35		16.758,35	0,00	16.758,35
3	349.0001	Altres despeses financeres	53.302,13		53.302,13	39.585,47	13.736,66
	CAPÍTOL 3		70.060,48	0,00	70.060,48	39.585,47	30.475,01
6	680.0002	Inversions en aplicacions informàtiques	0,00	20.748,09	20.748,09	20.748,09	0,00
6	620.0001	Inversions en maquinària, instal·lacions i utilitatge	300.000,00	392.463,16	692.463,16	692.463,16	0,00
6	640.0001	Inversions en mobiliari i estris	12.000,00		12.000,00	6.313,37	5.686,63
6	650.0001	Inversions en equips de procés de dades	100.000,00	14.989,35	114.989,35	114.989,35	0,00
	CAPÍTOL 6		412.000,00	428.200,60	840.200,60	834.513,97	5.686,63
9	912.0002	Reemborsament de préstecs i bestretes atorgades per altres administracions a llarg termini	62.003,04		62.003,04	50.558,94	11.444,10
	CAPÍTOL 9		62.003,04	0,00	62.003,04	50.558,94	11.444,10
<b>Total Despeses</b>			<b>20.077.264,40</b>	<b>977.407,34</b>	<b>21.054.671,74</b>	<b>19.693.456,49</b>	<b>1.361.215,25</b>
<b>Saldo pressupostari de l'exercici (Total drets reconeguts - Total obligacions reconegudes)</b>						<b>-977.407,34</b>	<b>3.699.837,64</b>
<b>Crèdits gastats finançats amb romanent de tresoreria no afectat</b>						<b>977.407,34</b>	
<b>Resultat de la liquidació Pressupostària ajustada</b>						<b>0,00</b>	



## 23.2.- Conciliació resultat pressupostari i resultat comptable exercici

### Conciliació de Resultats

#### CONCILIACIÓ RESULTAT PRESSUPOSTARI I RESULTAT COMPTABLE EXERCICI

<b>Resultat pressupostari</b>	-977.407,34
- Ingressos capítols 6 a 9	0,00
+ Despeses capítols 6 a 9	885.072,91
- Excés de transferència corrent Generalitat (Art 13 Llei Pptos)	-684.343,17
- Dotació amortitzacions	-548.155,51
- Dotació deterioraments	-93.371,45
+/- Variació d'existències	0,00
+ Subvencions transferides resultat de l'exercici	548.155,51
+ Subvencions corrents liquidades en ex. anteriors	776.677,61
+/- Beneficis o pèrdues procedents immobilitzat	0,00
+ Aplicació de provisions	0,00
<b>Resultat comptable</b>	<b>-93.371,44</b>



### 23.3.- Càlcul romanent tresoreria

<b>CÀLCUL ROMANENT TRESORERIA EXERCICI</b>			
	<b>import</b>	<b>Sots total</b>	<b>total</b>
1.- Deutors	4.988.577,12		
Personal	2.724,78		
Administracions públiques deutores	1.573.058,79		
Altres actius financers	59.927,90		
<b>Total deutors pendents de cobrament</b>		<b>6.624.288,59</b>	
2.- Altres passius corrents	5.195.227,63		
Proveïdors i creditors	990.657,67		
Personal	163.638,25		
Administracions públiques creditores	355.885,34		
<b>Total creditors pendents pagaments</b>		<b>6.705.408,89</b>	
3.- Efectiu i altres actius líquids de tresoreria		<b>11.735.412,34</b>	
4.- <b>Romanents de tresoreria total ( 1 - 2 + 3 )</b>			<b>11.654.292,04</b>
5.- <b>Romanent amb finançament afectat</b>			<b>4.419.670,57</b>
6.- <b>Romanent de tresoreria no afectat (4-5)</b>			<b>7.234.621,47</b>

#### Memòria explicativa sobre el grau d'execució pressupostària, les causes de les principals desviacions i del romanent de tresoreria generat.

Pel que fa als ingressos cal remarcar l'augment en la factura de serveis corresponen als assaig clínics i una disminució de les subvencions, en especial les rebudes de la UE.

En relació a les despeses, aquestes s'han mantingut respecte al pressupost havent poques diferències. Per altra banda la Fundació ha augmentat les inversions previstes, en especial en el laboratori de dòping, gracies a l'augment de la facturació que s'ha produït en el dòping.

Pel que fa al càlcul del romanent brut de tresoreria, es considera afectat la part corresponent a projectes competitiu vigents.



El present document, degudament signat pel secretari del Patronat, amb el vistiplau del President, es correspon amb els Comptes Anuals de la Fundació Institut Mar d'Investigacions Mèdiques (FIMIM) de l'exercici 2018 aprovats pel Patronat de la Fundació en la sessió celebrada el dia 26 de juny de 2019 que, juntament amb la liquidació del pressupost i la memòria d'activitats, formen un document de 75 pàgines, numerades de la 6 a la 80; ambdues incloses, on hi consta el Balanç de Situació, el Compte de Resultats, l'Estat de Canvis en el Patrimoni Net i la Memòria de l'exercici.

Barcelona, en la data de la signatura electrònica

**Alba Vergés i  
Bosch - DNI  
46783936G  
(SIG)**

Signat digitalment per Alba Vergés i  
Bosch - DNI 46783936G (SIG)  
DN: c=ES, o=Departament de Salut,  
2.5.4.97=VATES-50811001G,  
ou=Treballador públic de nivell alt de  
signatura, title=Consellera, sn=Vergés i  
Bosch - DNI 46783936G,  
givenName=Alba,  
serialNumber=IDCES-46783936G,  
cn=Alba Vergés i Bosch - DNI  
46783936G (SIG)  
Data: 2019.07.26 18:14:47 +02'00'

Sra. Alba Vergés i Bosch  
Presidenta

**Narcís Pérez  
de Puig - DNI  
40367317V  
(SIG)**

Firmado  
digitalmente por  
Narcís Pérez de Puig  
- DNI 40367317V  
(SIG)  
Fecha: 2019.07.10  
11:25:16 +02'00'

Sr. Narcís Pérez de Puig  
Secretari





**FUNDACIÓ INSTITUT MAR  
D'INVESTIGACIONS MÈDIQUES-IMIM**

Memòria d'activitats exercici 2018



# Memòria d'activitats 2018



# Memòria d'activitats

## Pàgina

Publicacions científiques.....	66
Ajuts a la recerca i transferència de resultats.....	69
Comunicació.....	72



# Publicacions científiques

A continuació es presenta l'evolució del nombre de publicacions dels darrers cinc anys.

*Taula 1: Número de publicacions nacionals i internacionals dels 5 últims anys.*

TIPUS DE DOCUMENT	2014	2015	2016	2017	2018
<b>ARTICLES</b>					
Originals	728	763	739	797	731
Revisions	126	116	90	109	111
Notes Clíniques i publicacions breus	106	106	90	78	92
<b>Total</b>	<b>960</b>	<b>985</b>	<b>919</b>	<b>984</b>	<b>934</b>

## Dades bibliomètriques

- Nombre total d'articles publicats en revistes nacionals i internacionals: 934 (originals, revisions i notes clíniques i publicacions breus).
- Percentatge d'articles publicats en revistes amb factor d'impacte: 88,5% (827/934)
- Percentatge d'articles publicats a revistes del primer quartil de la seva categoria segons JCR: 63% (524/827)



Figura 1: Evolució dels articles publicats amb factor d'impacte des de 2002 al 2018

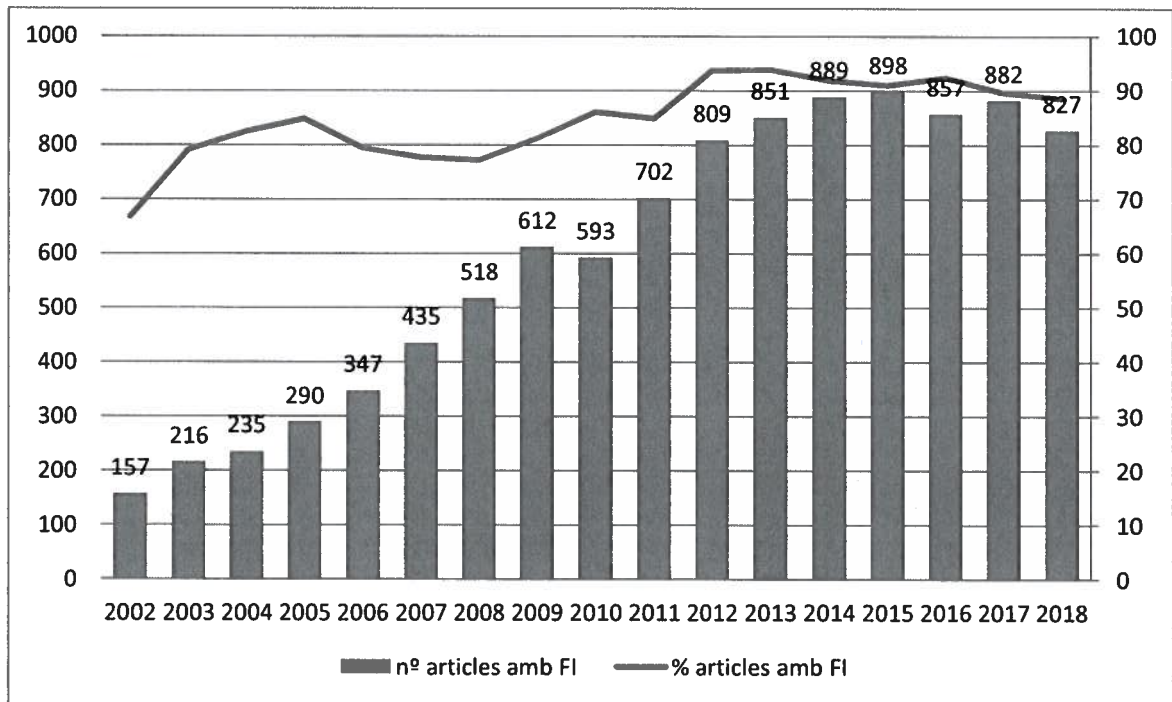


Figura 2: Factor d'impacte acumulat del articles publicats entre 2002 i 2018





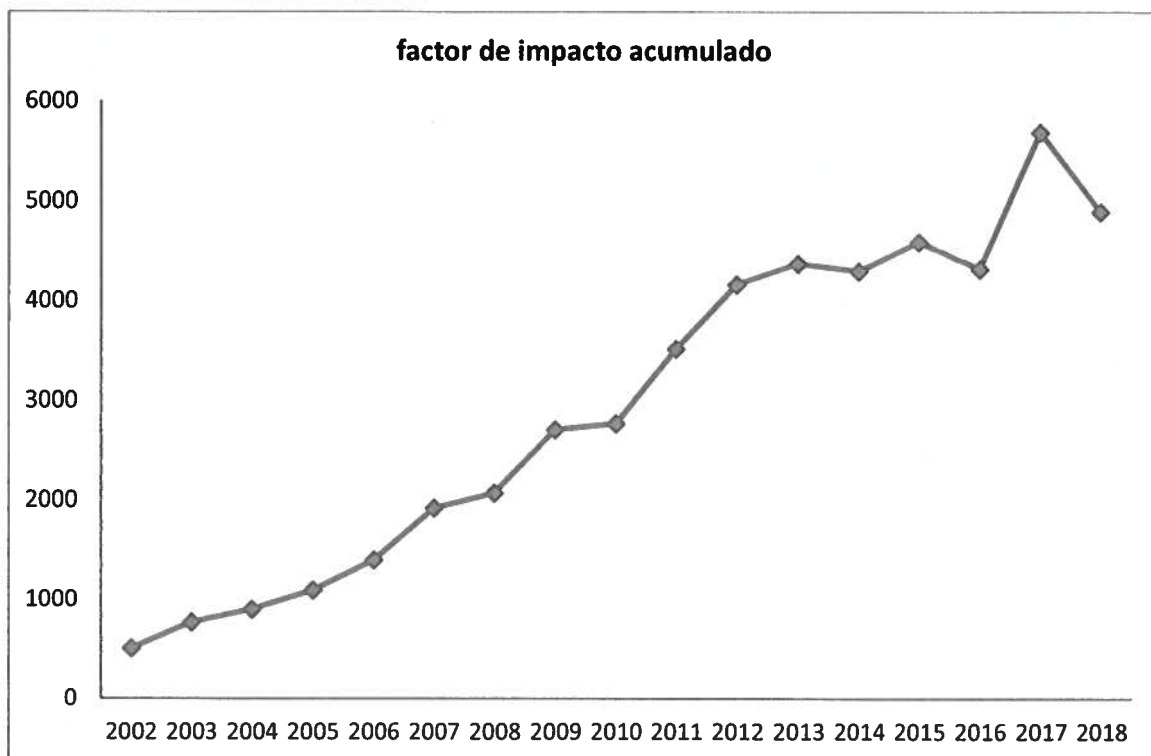
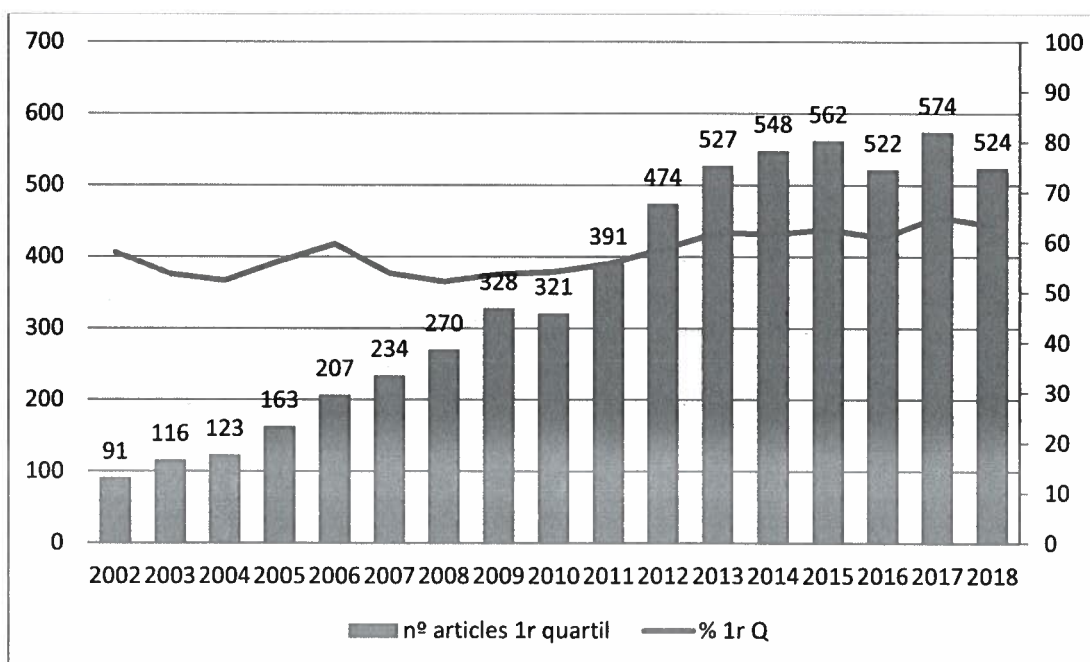


Figura 3: Articles publicats al primer quartil entre 2002 i 2018



## Ajuts a la recerca i transferència de resultats

La Fundació IMIM ha presentat durant 2018 8 fins a 15 de novembre) un total de 389 sol·licituds d'ajuts a la recerca, de les que 79 encara estan pendents de resolució.

En relació als contractes amb empreses privades, destacar que s'han signat 104 contractes per la realització de serveis o de mecenatge i 129 contractes per a la realització d'assaigs clínics per un import global de més de set milions d'euros.

### Ajuts a projectes

Respecte a les convocatòries competitives del Ministerio de Economía y Competitividad (MINECO) de RETOS i GENERACIÓ DE CONEIXEMENT, s'han presentat 4 propostes i encara estan pendent de resolució.

S'han obtingut 18 projectes dels 49 presentats a la convocatòria de Projectes d'Investigació en Salut del Instituto de Salud Carlos III (ISCIII), el que suposa una **taxa d'èxit del 37 %**, percentatge superior a la mitjana espanyola.

S'ha reconegut 36 grups als Ajuts per a donar suport a les activitats de Grups de Recerca de l'AGAUR, dels quals 14 tenen a més finançament.

Al 2018 la Generalitat de Catalunya des del Departament de Salut ha resolt la segona convocatòria d'ajuts a la recerca en Salut dins el Pla Estratègic en Recerca i Innovació en Salut (PERIS) i s'han obtingut: 2 propostes per Intensificacions de personal d'infermeria, 4 per a la incorporació de tecnòlegs i científics i 6 projectes de recerca orientats a recerca en salut mental (1 d'ells coordinat des del centre).

Pel fa a projectes internacionals s'ha aprovat 1 ajut del la DG Justice, i 2 projectes de H2020 estan en negociació, a més d'un projecte CLIP i un de l'Alzheimer's Association de quasi 1 milió de dòlars.



## Ajuts de personal

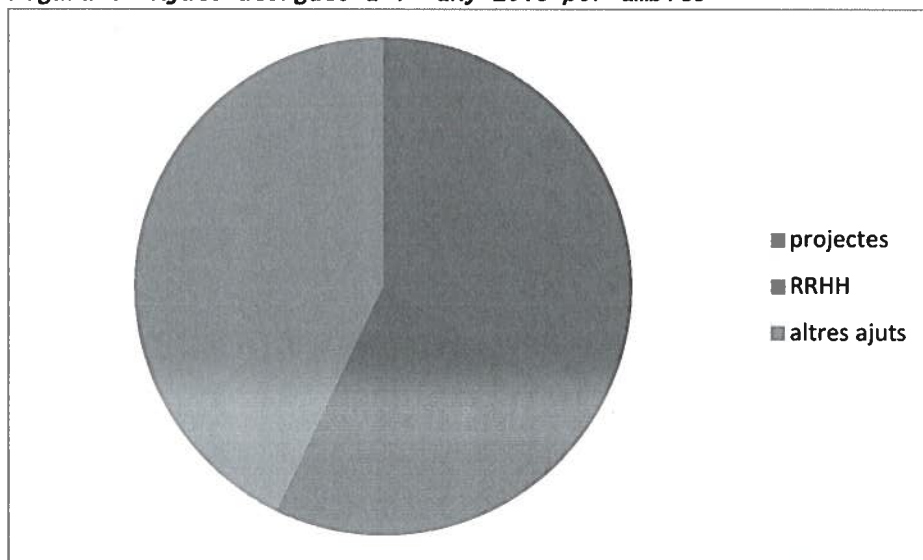
S'ha incorporat dos candidats predoctoral FPU. 2 candidata predoctoral FI de l'AGAUR. 2 FPI de l'Agencia Estatal de Investigaci3n (AEI).

Respecte a les convocat3ries de recursos humans de l'ISCIII, el personal finanat ha estat: 1 intensificaci3, 4 ajuts post resid3ncia Rio Hortega, 2 posdoctoral Sara Borrell, 2 predoctoral PFIS i 1 t3cnic Bioinform3tic i 1 t3cnic de Gestio de l'IIS.

En relaci3 a les ajudes convocades per l'IMIM a c3rrec del Contracte Programa, s'han atorgat 3 ajuts Jordi Gras per a la formaci3 en recerca de metges que van acabar la seva resid3ncia al 2018. L'ajut per a la formaci3 en centres de recerca estrangers del personal facultatiu especialista del Parc de Salut Mar s'ha concedit a 4 professionals.

A continuaci3 a la Figura 1 es presenten desglossats per 3mbits els ajuts aconseguits:

*Figura 1- Ajuts atorgats a l' any 2018 per 3mbits*



Transferència de Resultats



S'ha fer un registre per acta notarial de propietat intel·lectual i també un model d'utilitat. 2 patents entren en fase nacional. S'han signat 2 addendes d'acord de llicències que els transformen a exclusives.

S'ha mantingut la iniciativa dels **Clubs de la Innovació**, un espai de trobada interdisciplinar que reuneix una vegada al mes personal de la institució interessats en la innovació amb l'objectiu de conèixer noves experiències i cercar sinèrgies.

Un de les nostre spin-off, Chemotargets ha aconseguit un augment de capital degut de la inclusió de Prous, l'objectiu d'aquesta inclusió és millorar l'estratègia de comercialització de Chemotarget

El nostre embut d'innovació conté ara: 17 noves idees, 5 innovació en fase d'anàlisi, 18 dins desenvolupament, 9 en fase transferència i 23 tecnologies en el mercat o implementades. L'hospital ha estat treballant en el seu pla estratègic en innovació. A maig de 2018 s'aconsegueix la re acreditació per la UNE 166.002.



## Comunicació

L'any 2018 s'han registrat un total de 1872 notícies als mitjans de comunicació referenciant a l'IMIM. El nombre d'impactes ha estat superior en un 37% respecte a l'any 2017, gràcies al major interès que han despertat els temes que hem treballat com a nota de premsa en els mitjans de comunicació. Respecte al nombre de notes de premsa realitzades, han estat 32, quatre notes menys que les realitzades durant l'any 2017.

Del global d'aparicions en premsa recollides, el 94% han estat motivades per les notes de premsa realitzades pel servei de Comunicació i només el 6% han estat per demandes no vinculades directament a cap informació emesa des de la Institució, percentatge que denota la proactivitat de la Institució davant dels mitjans de comunicació.

Les 32 notes de premsa, ordenades per data descendent, es poden consultar a la Taula 1.

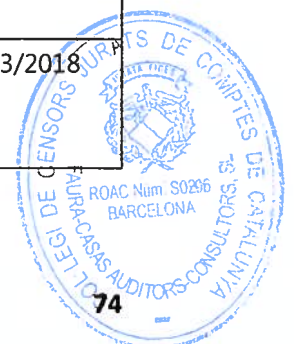
*Taula 1- Notes de premsa enviades 2018*

Títol	Data
9 de cada 10 dones addictes a drogues injectades pateixen també una altra patologia psiquiàtrica	19/12/2018
Major international project aims to identify causes of dementia	18/12/2018
L'estrès emocional fa madurar en excés el cervell dels psicòpates )	13/12/2018
Identifiquen per primera vegada un gen vital en la recuperació després de patir un ictus	19/11/2018
Descobreixen una proteïna clau en la metàstasi tumoral	29/10/2018
1 de cada 10 universitaris espanyols ha tingut pensaments suïcides en el primer any de carrera	19/09/2018





Identifiquen una peça clau per frenar un subtipus de càncer de còlon i recte	02/08/2018
Un estudi conclou que l'antiinflamatori Roflumilast podria revertir la caquèxia en malalts amb MPOC greu	30/07/2018
Relacionen la insulina amb un major risc de fractures en pacients amb Diabetis Tipus 2 (Nota CIBER)	18/07/2018
Estudien la utilització de la immunoteràpia per tractar el càncer de mama més agressiu	02/07/2018
La diabetis incrementa el 70% el risc de morir de les dones després de patir un ictus	24/05/2018
Descobreixen un mecanisme bàsic per a la supervivència i funció de les cèl·lules mare de la mama	17/05/2018
A més edat biològica, major probabilitat de morir després de patir un ictus	25/04/2018
Identifiquen un biomarcador per al diagnòstic d'un limfoma cutani molt agressiu sense tractament curatiu	12/04/2018
Nou pas per entendre l'origen dels gens	10/04/2018
El cervell canvia la seva dinàmica global hores abans d'una crisi epilèptica (Nota UPF)	06/04/2018
Descoberta una de les peces clau per tractar el càncer de pàncrees	05/04/2018
La biòpsia líquida identifica el tipus de tumor que es pot beneficiar d'un nou tractament en càncer de còlon	28/03/2018
Un compost present al te verd podria millorar les alteracions de la síndrome de Williams-Beuren (Nota UPF)	26/03/2018
Millorar la funció cognitiva de nens i nenes amb síndrome de Down amb un compost del te verd	19/03/2018



S'identifiquen diferències biològiques en el càncer de pulmó quan el pacient pateix també MPOC	15/03/2018
La separació de la mare durant la infància predisposa al consum excessiu d'alcohol en l'edat adulta (Nota UPF)	14/03/2018
La separació de la mare durant la infància predisposa al consum excessiu d'alcohol en l'edat adulta (Nota UPF)	14/03/2018
Un estudi genètic de gran escala ofereix una nova visió de les causes de l'ictus	12/03/2018
Primer estudi genètic sobre la hibernació de primats en el seu entorn natural	06/03/2018
Els alts nivells de contaminació incrementen un 20% el risc de patir un ictus aterotrombòtic	21/02/2018
XI Conferència Anual de las Plataformas Tecnològicas de Investigación Biomèdica (Nota Farmaindustria)	17/02/2018
Es crea el primer banc de cèl·lules proneuronals de l'Estat Espanyol per a estudiar les malalties mentals	13/02/2018
Descobreixen un mecanisme del sistema immunològic bàsic en les malalties autoimmunes	26/01/2018
Un estudi internacional mostra que només 1 de cada 10 pacients amb trastorns d'ansietat reben el tractament adequat	22/01/2018
L'obesitat i el sobrepès multipliquen la possibilitat de patir càncer o una malaltia cardiovascular	16/01/2018
Aliança entre Chemotargets i la FDA dels EUA per a millorar les avaluacions de seguretat dels medicaments (Nota Atrevia)	16/01/2018

### Notes web

S'escullen com a notes web aquells temes que tenen transcendència científica i/o institucional però que no tindrien repercussió com a nota de premsa enviada als



mitjans de comunicació, oferint així un nou recurs comunicatiu. Aquest any s'han realitzat 23 notes web:

- 12/12/2018 -La Barceloneta amb La Marató
- 10/12/2018 -La Fundació Mobile World Capital Barcelona escull un projecte de la Dra. Maria Grau per a la creació d'una startup
- 05/12/2018 - Es descriu un nou concepte de les dinàmiques cel·lulars alhora de fer metàstasi
- 04/12/2018 - Finalitza el cicle "Perdent la Por al Càncer" amb més de 700 assistents
- 28/11/2018 - Jordi Alonso i Montse Fitó, entre els científics més citats del món
- 22/11/2018 - Beca Gilead a la recerca biomèdica per a un projecte de l'Hospital del Mar i l'Institut Hospital del Mar d'Investigacions Mèdiques
- 05/11/2018 - Un projecte del Dr. Rafael de la Torre escollit a la primera edició de The Investment Readiness Series de Biocat
- 03/10/2018 - La Marató 2017 financia 2 projectes de l'IMIM
- 28/09/2018 - El IMIM organitza el ciclo "Visiones de la Ciencia. Perdiendo el miedo al cáncer"
- 21/09/2018 - PRBB celebrará su jornada de puertas abiertas el próximo sábado 6 de octubre
- 03/07/2018- Jordi Mestres admitido como miembro de la Royal Society of Chemistry
- 07/06/2018 - Una red paneuropea explora las causas del paro cardíaco súbito para ayudar a su prevención y tratamiento
- 14/06/2018 - IMPORTANTE: Cortes en la conexión telefónica a partir del 18 de junio por actualización del sistema
- 01/06/2018 -La revista científica Journal of Thoracic Disease escoge a la Dra. Esther Barreiro para coordinar uno de sus monográficos
- 28/05/2018 - El PSMAR renueva tres de sus certificaciones
- 17/05/2018 - El Hospital del Mar y el IMIM colaborarán con el CIMTI para impulsar la innovación médica en Cataluña
- 15/05/2018 - El Hospital del Mar y el IMIM obtienen casi un millón de euros de la segunda convocatoria del PERIS
- 14/05/2018 - El Dr. Lluís Espinosa y la Dra. Anna Vert, editores de una edición especial de la revista biomedicine
- 07/05/2018 - Expertos internacionales en cáncer renal se reúnen en el IMIM
- 26/04/2018 - El proyecto Simple gana el premio Hestia 2018
- 19/04/2018 - La 3ª Jornada Europea de Bioinformática Traslacional reúne a más de 130 expertos
- 31/01/2018 - Una investigación de Joaquim Bellmunt, director del IMIM, elegida por la Sociedad Americana de Oncología Clínica como uno de los avances más importantes del año en cáncer
- 15-01-2018 - Nuevo convenio de colaboración entre el Centro de Evaluación e Investigación de Medicamentos de la FDA y Chemotargets, una spin off del IMIM



## Web

Durant l'any 2018 s'han rebut 103.041 visites que han vist 401.123 planes (a 4 planes per visita de mitjana). Si estudiem l'origen de les visites per països ens trobem que un 81% de les visites provenen de l'Estat Espanyol, seguit d'Estats Units (4%), Regne Unit (2%), Mèxic (1,9%) i Alemanya (1,7%). Es constata també que les planes més visitades del web segueixen sent la plana principal i la plana d'ofertes de treball, seguit de l'espai dels programes de recerca.

Destaca que el mes de maig es va actualitzar el web amb l'objectiu de convertir-lo en web responsive, és a dir, que la web fos adaptable a qualsevol suport informàtic, ja fos PC, tauleta o mòbil. Això ha facilitat que, aquest any, un 23% dels usuaris que consulten la web ho facin mitjançant el telèfon mòbil.

## Intranet

S'hi ha publicat un total de 756 notícies, de les que 468 són sessions científiques de l'espai d'agenda, un espai que es va crear a febrer de 2017 i que incorpora l'agenda de totes les sessions que es porten a terme al PRBB. La resta de tipologia de notícies més nombroses són les d'Inforecerca (100), Informació Institucional (99) o Notes de Premsa (32).

## Xarxes Socials

### Twitter

El twitter de l'IMIM (@imimat) té actualment 3.520 tweets publicats i 5.793 seguidors, uns mil més que a finals del 2017. Vam ser pioners l'any 2008 en emprar aquesta eina a nivell científic que actualment ja és una eina consolidada que suma seguidors dia rere dia.

El tuit més destacat del període ha estat "Un nou estudi identifica centenars de fragments del genoma sense funció aparent, que poden generar noves proteïnes i, potencialment, convertir-se en nous gens. Un estudi de @maralbasoler i @jruizorera publicat a @NatureEcoEvo. , que ha aconseguit 6,147 impressions.

### Flickr

El canal Flickr s'ha establert com a repositori d'imatges i actualment acull 1342 imatges, organitzades en 35 àlbums.



## ACCIONS DE DIVULGACIÓ CIENTÍFICA

### Per a públic general

#### Cafès científics

Durant l'any 2018 s'ha iniciat el cicle "Perdent la por al càncer" en col·laboració amb la Xarxa de Biblioteques de Barcelona. És un cicle que s'emmarca en el projecte "Visions de Ciència" que fa anys que porten a terme les Biblioteques de Barcelona, i que en aquesta ocasió han encarregat a l'Institut Hospital del Mar d'Investigacions Mèdiques (IMIM) la seva organització gràcies a l'èxit obtingut amb el cicle de cafè científics que es van organitzar l'any passat.

Cada setmana les xerrades tracten d'un tema diferent relacionat amb la malaltia: la immunoteràpia, la genètica del càncer, la medicina personalitzada, el càncer a la tercera edat, el càncers hematològics, la importància de l'exercici i la dieta en el càncer, la gestió de les emocions i com els avenços tecnològics ajuden al tractament. El cicle té una durada de 8 setmanes i les xerrades i es realitza cada dilluns a les 19 hores alternativament a 4 biblioteques de l'àrea de Barcelona: Biblioteca Camp de l'Arpa, Biblioteca Sagrada Família, Biblioteca Vila de Gràcia i la Biblioteca del Clot.

#### Open Day

És la Jornada de Portes Obertes que s'organitza anualment al PRBB amb la participació de professionals de tots els centres que conformen el PRBB. En aquesta desena edició, que es va portar a terme el dia 6 d'octubre, hi van col·laborar uns 255 voluntaris i unes 2.000 persones van poder gaudir d'activitats i tallers, de visites guiades als laboratoris, de xerrades científiques i d'activitats pels més petits.

#### "Viu la recerca de la Marató"

Projecte de la Fundació la Marató de TV3 per donar a conèixer alguns dels projectes impulsats per la Marató als centres de recerca. S'organitzen dues visites guiades pels investigadors d'un projecte finançat per la Marató, en





aquesta ocasió sobre un projecte de recerca en càncer de pulmó liderat per la Dra. Bellosillo.

### Per a estudiants de secundària i de batxillerat

Projecte Apropem la Ciència als Centres d'Educació Secundària (ACCÉS)  
Seguint amb el projecte ACCÉS, fins al mes d'octubre ens han visitat 7 centres del territori català, el que ha suposat la participació en el programa de més de 170 alumnes. El projecte ACCÉS està inclòs al Projecte Escolab, una iniciativa del Programa Barcelona Ciència de l'Institut de Cultura i del Programa de Cultura Científica de l'Institut d'Educació de l'Ajuntament de Barcelona que agrupa les activitats dels centres de recerca, el que ens proporciona una major visibilitat.

#### Visites d'Estudiants Internacionals

Enguany hem rebut la visita d'estudiants de la Howest University de Bèlgica (41) i de la Vibor Cathedral School de Dinamarca (30).

#### Biojunior

És una activitat adreçada a joves del darrer any de la ESO i primer de batxillerat organitzada pel PRBB que s'obre a uns 300 alumnes. En aquesta quarta edició l'IMIM hi ha participat amb dos estacions: el laboratori del grup de recerca en Farmacologia Integrada i Neurociència de Sistemes i el grup de recerca del dopatge en l'esport.

#### Xerrades científiques per a estudiants (4t d'ESO)

Conferències científiques ofertes pel PRBB als centres de secundària en col·laboració amb Cultura Científica de l'Institut Municipal d'Educació de Barcelona.

#### YOMO

En el marc del Mobile World Congress s'organitza el Youth Mobile Festival Barcelona, adreçat als estudiants de secundària i batxillerat de tot Espanya que acull uns 40.000 alumnes per edició. L'IMIM hi participa amb una activitat a l'estand



del PRBB.

### **Per a públic infantil**

Entrevista a un científic

És una activitat organitzada pel PRBB adreçada a nens de segon cicle de primària (9-12 anys) que es va iniciar l'any 2014. Està programat dins de les activitats educatives que s'ofereixen als centres de primària i es fan unes 4/5 per curs escolar. L'IMIM hi participa amb 2 investigadors cada temporada.

